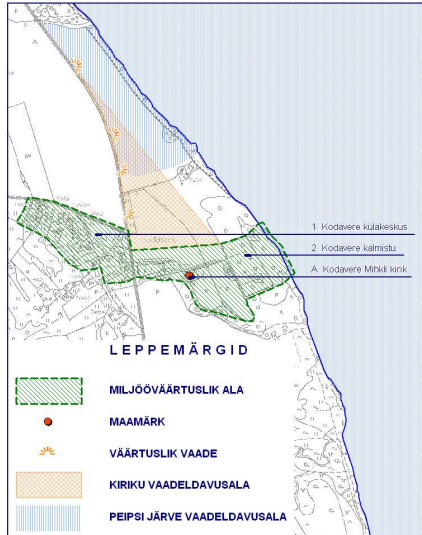
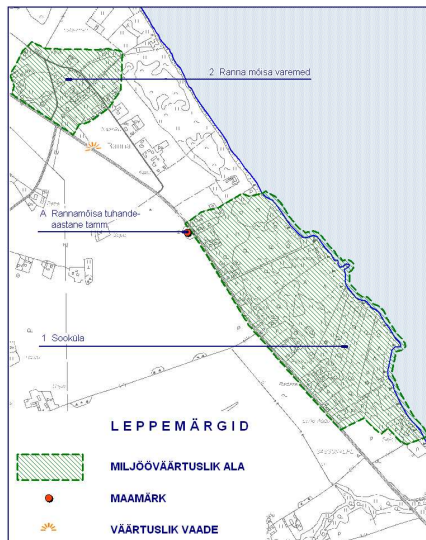


Peipsi looderanniku miljööväärtuslikud alad



2.1 KODAVERE KÜLA
MAAMÄRGID JA MILJÖÖVÄÄRTUSLIKUD ALAD



2.2 RANNA KÜLA
MAAMÄRGID JA MILJÖÖVÄÄRTUSLIKUD ALAD

Töö tellija: Jõgeva Maavalitsus

Hõlmatav ala: Peipsi looderannik Kodaverest Mustveeni

Link internetis: <http://www.entec.ee/?op=body&id=108>

2004. aasta kevadel koostati AS Entec ja Jõgeva Maavalitsuse vahelises koostöös projekt Peipsi looderanniku miljööväärtuslike alade määratlemiseks. Töö hõlmas Peipsi looderannikut Kodaverest Mustveeni.

Projekti eesmärgiks oli töötada välja metoodika väärtuste määratlemiseks külade miljöös (eelnevalt on koostatud metoodika miljööväärtuste hindamiseks linnakeskkonnas, millest ka selles töös lähtuti). Alad, kus nn väärtuste kontsentratsioon miljöös oli suurem, määratleti kui miljööväärtuslikud alad ja nende väärtusi kirjeldati, analüüsiti ning hinnati väljavalitud kriteeriumite põhjal, mille alusel koostati ehitusreeglid koos soovustega edasiseks ehitustegevuseks. Töös ei hinnatud iga hoonet või krunti üksikuna vaid külapilti tervikuna.

Küla miljööd võivad kujundada näiteks hoonestusstruktuur, teedevõrk, avanevad vaated, arhitektuur, haljastus, väikevormid ja piirded. Hoonestusstruktuuri puhul peeti väärtuslikuks traditsioonilise külatüübi säilimist, samuti omapärast või ajaloolist krundistruktuuri, traditsioonilist õuestruktuuri.

Tänavate- ja teedevõrgu puhul väärtustati seda, kui teed on maastikku (nt looklevad) ja ajaloolist trajektoori järgivad, õgvendamata, kergesti orienteeruvad, vaateelamusi pakkuvad, funktsioneerivad jne. Vaadetest väärtustati: elamuslikke; avatud, täis kasvamata vaateid; käiguteedelt avanevaid ajaloolisi vaateid; vaateid järvele jt veekogudele jne. Väärtustati ajaloolisi hooned, hoonete autentsust ja ühtsust, oma funktsioonide säilimist. Haljastusest väärtustati maastikku ilmestavaid üksikute või gruppidega kasvavaid põispuid, alleesid, vanu viljapuuaedu jne. Väikevormide puhul peeti väärtuslikuks traditsioonilisust ja külapilti sobivust. Kokkuvõtvalt on väärtuslikuks peetud neid alasid, mis on üldmuljelt terviklikud ja harmoonilised ning mis peegeldavad erinevaid ajalooperioode ja konkreetse piirkonna asustus- ja arhitektuurilugu.



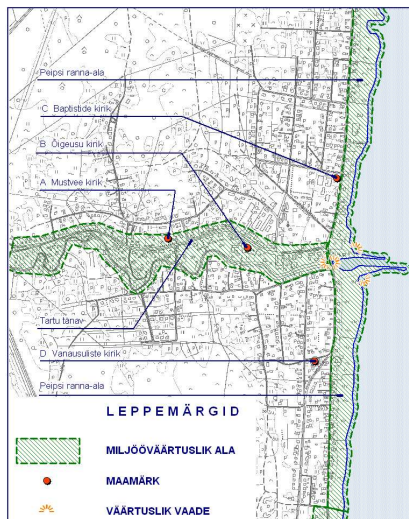
AS Pöyry Entec
Lõotsa 2, Tallinn 11415
Tel 6177 430, Faks 6177 431
entec@poyry.com
www.entec.ee, www.poyry.com

Competence. Service. Solutions.

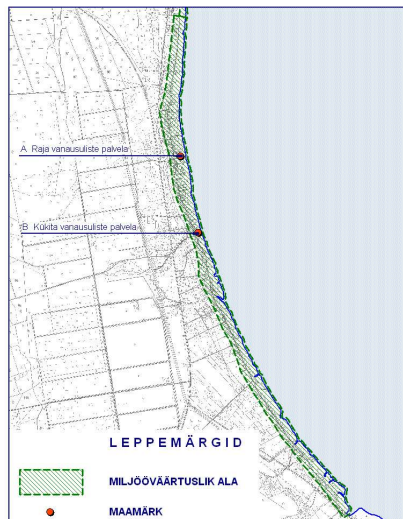


Töö viidi läbi kolmes etapis:

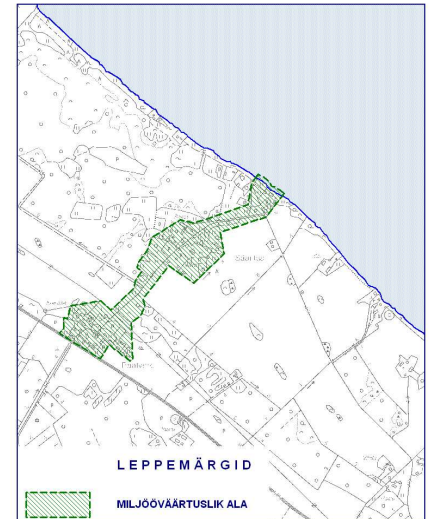
1. Esimese etapi käigus tutvuti olemasolevate alusmaterjalidega ja töötati välja meetodika väärtuste määramiseks miljöös;
2. Teise etapi käigus koostati välivaatluste põhjal paikkonna üldine kirjeldus ja teostati miljööväärtuslike alade valik. Miljööväärtuslikud alad piiritleti, väärtust miljöös kirjeldati ja hinnati väljavalitud kriteeriumite põhjal;
3. Kolmanda etapi käigus formuleeriti iga miljööväärtusliku ala kohta soovitud arendamiseks koos ehitusreeglitega. Koostati ka üldised soovitud kogu piirkonna arendamiseks. Korraldati kohalikele elanikele, maavalitsuse ja omavalitsuste töötajatele suunatud seminar.



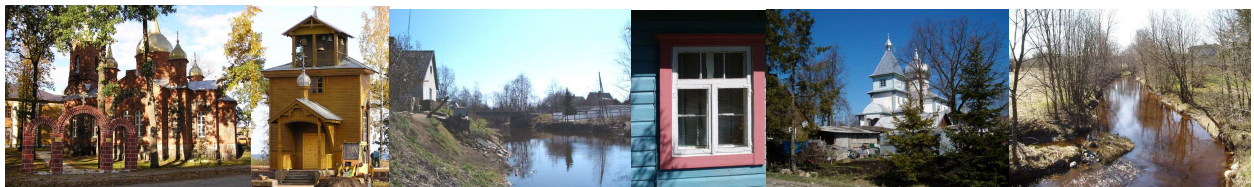
2.5 MUSTVEE LINN
MAAMÄRGID JA MILJÖOVÄÄRTUSLIKUD ALAD



2.4 TĀNAVKÜLA
MAAMÄRGID JA MILJÖOVÄÄRTUSLIKUD ALAD



2.3 RAATVERE - SÄÄRITSA
MILJÖOVÄÄRTUSLIK ALA



AS Pöyry Entec
Löötsa 2, Tallinn 11415
Tel 6177 430, Faks 6177 431
entec@poyry.com

lisainfot meist ja meie teenustest ning kasulikke lugemist leiad meie kodulehelt www.entec.ee