



LAVASSAARE ÜLDPLANEERINGU KESKKONNAMÕJU STRATEEGILISE HINDAMISE ARUANNE

AS Pöyry Entec 2010

Competence. Service. Solutions.

PÖYRY

TÖÖ NIMETUS: **LAVASSAARE VALLA
ÜLDPLANEERINGU
KESKKONNAMÕJU STRATEEGILISE
HINDAMISE ARUANNE**

TÖÖ NUMBER: 860/08

TELLIJA: Lavassaare Vallavalitsus

TÖÖ KOOSTAJA: AS Pöyry Entec

Projektijuht/ekspert: KAUR LASS

.....

Ekspert: ANGELA HOLLO

.....

Avalik väljapanek: 08.11.2010 – 28.11.2010

AUTORIÕIGUS © AS PÖYRY ENTEC

Tekst ja töö ülesehitus: Angela Hollo ja Kaur Lass 2010

Kõik õigused kaitstud. Töö ja selle ülesehitus on kaitstud Eesti Vabariigi autoriõigusseaduse kohaselt. Seda dokumenti või selle osa ei tohi kopeerida ega paljundada mistahes viisil - graafiliselt, elektrooniliselt või mehaaniliselt (valguskopeerimine, helisalvestus, fotografeerimine) ilma AS Pöyry Entec poolt antud kirjaliku loata. Erandina on paljundamine (valguskopeerimine) seoses detailplaneeringute ja projektide jms menetlemisega Lavassaare vallas lubatud Lavassaare Vallavalitsusel, Pärnu Maavalitsusel ja Keskkonnaameti Pärnu-Viljandi regioonil.

SISUKORD

EESSÕNA	4
1 KESKKONNAMÕJU STRATEEGILISE HINDAMISE EESMÄRK JA SISU	6
1.1 KSH ARUANDE KOOSTAMISE EESMÄRK.....	6
1.2 KSH LÄBIVIIMISE METOODIKA ALUSED.....	6
1.2.1 KSH läbiviimisel teostatud toimingud.....	8
2 ÜLDPLANEERINGU KIRJELDUS	10
2.1 LAVASSAARE VALLA ÜLDPLANEERINGU SISU	10
2.2 ÜLDPLANEERINGU KOOSTAMISE SEADUSLIK ALUS JA EESMÄRGID.....	11
3 MÕJUTATAVA KESKKONNA KIRJELDUS	13
3.1 LAVASSAARE VALLA LÜHITUTVUSTUS	13
3.2 ÜLEVAADE OLULISEMATEST LOODUSLIKEST TINGIMUSTEST	13
3.2.1 Loodusvarad.....	13
3.2.2 Põhja- ja pinnavesi	14
3.2.3 Looduskaitsealad ja kaitsealused objektid.....	15
3.2.4 Kultuurimälestised ja väärtuslik maastik.....	16
3.3 SOTSIAALMAJANDUSLIK KESKKOND.....	17
4 ÜLDPLANEERINGU SEOS STRATEEGILISTE PLANEERIMISDOKUMENTIDEGA	18
4.1 EESTI RIIKLIK TASAND.....	18
4.1.1 EESTI 2010 ja EESTI 2030+	18
4.1.2 Eesti Keskkonnastrateegia	19
4.2 PÄRNU MAAKONNAPLANEERINGUD.....	19
4.3 KEHTIV ÜLDPLANEERING JA DETAILPLANEERINGUD.....	21
4.4 LAVASSAARE VALLA ARENGUKAVA AASTATEKS 2007-2015.....	21
5 HINNANG UUE ÜLDPLANEERINGU ELLUVIIMISEST TULENEDA VÕIVATELE KESKKONNAMÕJUDELE	23
5.1 PLANEERINGU ELLUVIIMISEL TEKKIDA VÕIVA KESKKONNAMÕJU HINDAMINE.....	23
5.2 MÕJU LOODUSKESKKONNALE.....	24
5.3 ÜLDPLANEERINGU REALISEERIMISE MÕJU INIMESTE TERVISELE JA SOTSIAAL-MAJANDUSLIK ASPEKT.....	25
5.4 PLANEERITAVA MAAKASUTUSE JA TEHNILISE INFRASTRUKTUURI RAJAMISE STRATEEGILINE MÕJU	26
5.5 MÕJU KULTUURIKESKKONNALE	27
5.6 PIIRIÜLESE KESKKONNAMÕJU PUUDUMINE.....	27
6 ÜLDPLANEERINGU ARENGUALTERNATIIVID	29
6.1 PARIMA PLANEERINGULAHENDUSE LEIDMINE	29
6.2 0-ALTERNATIIV	29
6.3 PÕHIALTERNATIIV	30
7 MEETMED ÜLDPLANEERINGU ELLUVIIMISEGA KAASNEVA OLULISE KESKKONNAMÕJU VÄLTIMISEKS/LEEVENDAMISEKS JA SEIREKS	31
8 SÄÄSTVA JA TASAKAALUSTATUD RUUMILISE ARENGU TINGIMUSTE MÄÄRATLEMINE ÜLDPLANEERINGULE	32
8.1 ROHELISE VÖRGUSTIKU TINGIMUSED.....	34
8.2 VÄÄRTUSLIKE MAASTIKE TINGIMUSED.....	35
9 RASKUSED-TAKISTUSED KESKKONNAMÕJU STRATEEGILISE HINDAMISE ARUANDE KOOSTAMISEL	37
10 ÜLEVAADE KSH KORRALDAMISEST JA AVALIKKUSE KAASAMISEST	38
11 KOKKUVÕTE	39

12 KASUTATUD MATERJALID	40
12.1 TRÜKISED, PLANEERINGUD VÕI PROJEKTID	40
12.2 INTERNETI ALLIKAD.....	40
12.3 SEADUSANDLIK TAUST	41

LISA 1 KSH PROGRAMM

LISA 2 KSH ARUANDE AVALIKUSTAMIST TÕENDAV DOKUMENTATSIOON (TEATED, KIRJAD)

LISA 3 KSH ARUANDE AVALIKU ARUTELU PROTOKOLL JA OSAVÕTJATE NIMEKIRI

LISA 4 KSH ARUANDE HEAKSKIITU TÕENDAV DOKUMENTATSIOON

EESSÕNA

Lavassaare valla üldplaneering ja selle keskkonnamõju strateegiline hindamine on algatatud Lavassaare Vallavolikogu 09.02.2010. a otsusega nr 2.

Keskkonnamõju strateegiline hindamine algas programmi koostamisega. Programmi avalikustamine toimus 23. septembrist kuni 7. oktoobrini 2010. a. Programmiga oli võimalik tutvuda Lavassaare Vallavalitsuses ja veebilehel ning AS Pöyry Entec kontoris ja veebilehel. Üldplaneeringu keskkonnamõju strateegilise hindamise programmi avalik arutelu toimus 11. oktoobril 2010. a Lavassaare Vallavalitsuses. Programm kiideti Keskkonnaameti Pärnu-Viljandi regiooni poolt heaks 26.10.2010. a kirjaga nr PV 6-8/18284-5.

Lavassaare valla üldplaneeringu eesmärgiks on Lavassaare valla ruumilise arengu põhimõtete kujundamine kooskõlas Lavassaare valla arengustrategia ja arengukavaga ning ruumilise arenguga kaasnedes võivate mõjude hindamine ning selle alusel säästva ja tasakaalustatud ruumilise arengu tingimuste seadmine.

Üldplaneeringu koostamisse kaasati kohe algusest peale ka keskkonnamõju strateegilise hindamise ekspert. Selliselt talitades suudeti planeeringu lahendus koheselt välja töötada keskkonnatingimusi arvestades.

Üldplaneeringu koostamise algataja ja kehtestaja on Lavassaare Vallavolikogu (Pärna 4, Lavassaare, 87001 Pärnu maakond), koostamise korraldaja on Lavassaare Vallavalitsus (Pärna 4, Lavassaare, 87001 Pärnu maakond; üldtelefon: 446 3324, e-post: vald@lavassaare.ee), konsultant ja keskkonnamõju strateegilise hindamise aruande koostaja on AS Pöyry Entec (Lõõtsa 2a, 11415 Tallinn; üldtelefon 6177430, e-post: entec.ee@poyry.com). Keskkonnamõjude strateegilise hindamise järelevalvaja on Keskkonnaameti Pärnu-Viljandi regioon (Roheline 64, 80010 Pärnu).

Planeeringu keskkonnamõju strateegilise hindamisega (edaspidi KSH) tegeles töögrupp koosseisus:

Angela Hollo KSH ekspert;
Kaur Lass Ruumilise planeerimise ekspert, KSH ekspert (OÜ Head).

Hindamine viidi töörühma poolt läbi tuginedes heakskiidetud KSH programmile.

Üldplaneeringu keskkonnamõju strateegilise hindamise asjaosalistena käsitleti järgnevaid huvitatud osapooli:

- Eesti Keskkonnaühenduste Koda (EKO), keda hetkel esindab Eesti Roheline Liikumine;
- Sotsiaalministeerium;
- Kultuuriministeerium;
- Terviseameti Lääne talitus.

Üldplaneeringu koostamine võib lisaks nimetatutele lähtuvalt planeerimisseaduse §3 lg 1 puudutada otseselt või kaudselt väga laia huviliste ringi, alates valla kohalikest maaomanikest, elanikest ja ettevõtjatest kuni erinevate ametkondade ja naabervaldade esindajateni, kes KSH või planeeringu menetlemise käigus võivad

oma huvitatust avaldada. Planeeringu ja selle KSH koostamisega said huvitatud isikud tutvuda planeerimisseaduse kohastel avalikel aruteludel Lavassaare vallamajas.

AS Pöyry Entec tänab kõiki, kes on oma igapäevaste tegemiste kõrvalt leidnud aega osaleda KSH programmi avalikustamisel ja sellega seotud töökoosolekutel või aidanud muul viisil kaasa käesoleva KSH aruande valmimisele.

1 KESKKONNAMÕJU STRATEEGILISE HINDAMISE EESMÄRK JA SISU

Keskkonnamõju strateegilise hindamise õiguslikuks aluseks on keskkonnamõju hindamise ja keskkonnajuhtimissüsteemi seadus (RTI 2005, 15, 87; 2006, 58, 439; 2007, 25, 131; 2008, 34, 209; 2009, 3, 15; 2010, 8, 37), mille kohaselt on keskkonnamõju strateegilise hindamise (edaspidi KSH) üldeesmärk:

- 1) Arvestada keskkonnakaalutlusi strateegiliste planeerimisdokumentide koostamisel ning kehtestamisel;
- 2) Tagada kõrgetasemeline keskkonnakaitse;
- 3) Edendada säästvat arengut.

KSH eesmärk on antud juhul tuvastada, kas uue üldplaneeringu elluviimine võib tuua kaasa olulist ja/või tõenäolist keskkonnamõju võrreldes seni kehtivate üld- ja detailplaneeringute realiseerimisega.

1.1 KSH aruande koostamise eesmärk

Parima planeerimistulemuse saavutamiseks on KSH ekspertide kaasamise eesmärk aidata planeerijal ja omavalitsusel välja töötada selline ruumilise arengu ja maakasutamise ning ehitamise strateegia, et planeeringu realiseerimisel välditakse oluliste ja tõenäoliste negatiivsete mõjude avaldumist. KSH koostamise eesmärk on keskkonnakaalutlustega arvestamine ja sellest tulenevate arengustrateegiliste otsuste ning ehitus- ja maakasutusreeglite väljatöötamine. Hindamine tähendab seega ennekõike ekspertide poolt planeeriija ja omavalitsuse nõustamist saavutamaks kohaliku kogukonna jaoks parimat ning sobilikumat kehtestatavat planeeringulahendust.

KSH ülesandeks on selgitada, kirjeldada ja hinnata üldplaneeringu elluviimisega kaasnevat olulist strateegilist keskkonnamõju, võimalikke alternatiivseid lahendusi (nt senise arengu jätkumine kehtivate planeeringute alusel ehk 0 alternatiiv) ning välja pakkuda negatiivse keskkonnamõju leevendamise ja/või vältimise meetmeid arvestades Lavassaare valla üldplaneeringu eesmärke ja planeeritava ala iseloomu ning varem kehtestatud planeeringuid. KSH koostamise lõpptulemuseks peavad lisaks aruandele olema vastavalt planeerimiseseadusele ka üldplaneeringusse lisatud säästva ja tasakaalustatud ruumilise arengu tingimused.

Lavassaare valla üldplaneeringu keskkonnamõjude strateegiline hindamine toimus heakskiidetud programmi alusel (programm heakskiidetud 26.10.2010. a kirjaga nr PV 6-8/18284-5, vt KSH aruande lisa 1).

Käesolev KSH aruanne on vallavalitsusele ja volikogule abivahendiks üldplaneeringu kehtestamisotsuse langetamisel.

1.2 KSH läbiviimise meetodika alused

Keskkonnamõju strateegiline hindamine ehk planeeringu elluviimise aluseks olevate strateegiliste valikute mõju hindamine peab andma planeeringu kehtestajale enne otsuse tegemist vajaliku teabe mõistmaks paremini, mis võib selle otsusega hiljem kaasneda. Mõju hindamise eesmärk on otsustaja teadlikkuse tõstmine ja selle

tulemusel keskkonna jätkusuulikku arengut tagavate keskkonnatingimuste kehtestamine planeeringu koosseisus.

Hindamise metoodiliseks aluseks on, et hindaja ehk ekspert on pidevalt toeks planeerijale ja kohalikule omavalitsusele planeeringu sisu ja eriti selle keskkonnatingimuste väljatöötamisel. Kuna KSH aruanne ei ole juriidiliselt sama jõuga kui planeering, viib keskkonnatingimused hinnatavasse planeeringusse sisse planeerija koostöös kohaliku omavalitsusega. Üldplaneeringu koosseisus kehtestatud säästva ja tasakaalustatud ruumilise arengu tagamiseks määratud keskkonnatingimused omandavad planeeringu elluviimisel, st edasisel detailplaneeringute koostamisel ning maakorraldus-, ehitus- ja arendustegevuse elluviimisel juriidilise aluse. Kogu strateegilise keskkonnamõju hindamine tugineb sellele, et hinnatakse tõenäoliselt olulist mõju¹ nagu nõuab Euroopa Parlamendi ja Nõukogu Direktiiv 2001/42/EÜ, 27.06.2001. a, teatavate kavade ja programmide keskkonnamõju hindamise kohta. Keskkonnamõju loetakse oluliseks vaid siis, kui see võib eeldatavalt ületada tegevuskoha keskkonnataluvust, põhjustada keskkonnas pöördumatuid muutusi võrreldes olemasoleva olukorra või seni kehtivate planeeringutega või seada ohtu inimese tervise ja heaolu, kultuuripärandi või vara. Võimaliku negatiivse mõju avaldumise tõenäosuse hindamisel on lähtutud planeerimisseaduse kohase planeeringu elluviimise tõenäosusest.

Hindamisel lähtutakse sellest, et keskkond on kogu see ruum, kus me elame ehk keskkond kõige laiemas mõttes, st keskkonna mõiste hõlmab mõjude kaalutlemisel endas komponente nii majanduslikust, sotsiaalsest, kultuurilisest (sh näiteks külamiljö, kultuuripärand, linnaruum, tehiskeskkonna esteetika, arhitektuuri-poliitika jms) kui ka looduskeskkonnast. Hindamisel arvestatakse, et strateegia on kaugema eesmärgi saavutamise kava või selle saavutamise viisi teadlik püstitamine. Samuti lähtutakse hindamisel sellest, et planeeringuprotsess viiakse läbi planeerimisseadusest tulenevalt võimalikult laiapõhjaliselt, eri valdkondi arvesse võttes ning nende huvisid kombineerides. Metoodiliselt on planeerimine läbirääkimine eri osapooltega, et tuvastada nende huvid ning need omavahel toimima panna. Mõju hindaja osaleb selles nõu andva eksperdina. Läbirääkimise tulemus vormistatakse konsensusliku kokkuleppe alusel planeeringuna ja seejärel avalikustatakse planeeringueskiis ja hindamisaruanne, et tagada isikutele võimalus kaitsta oma huvisid.

Läbirääkimiste tulemuse alusel valmib esmalt ala arendamise strateegia ja seejärel tuletatakse selle alusel vajalikud keskkonna kasutamise ja ehitustingimused, maakasutusreeglid jms. Keskkonnamõju strateegiline hindaja on sealjuures vaid üks üldplaneeringu järgsete arenguotsuste kaalutlemisesse kaasatud osapool ja viib oma hindamise läbi vastavalt hinnatavale üldplaneeringule planeerimisseadusega määratud eesmärkide täpsusastmele. Hindamisel lähtutakse sellest, et planeeringut kui arengutingimuste realiseerimise võimaluste kogumit, ei saa hinnata täpsemalt kui seadusega määratud eesmärk seda ette näeb.

¹ Directive 2001/42/EC on the assessment of the effects of certain plans and programmes on environment sätestab selle originaalkeeles kui: identifying, describing and evaluating the likely significant environmental effects of implementing the plan or programme. Vt täpsemalt direktiivi punkt 14.

Oma olemuselt on kõik planeerimisseaduse kohased planeeringud võrdsustatavad võimalusena midagi teha. See ei ole võrreldav otsusega või kohustusega midagi teha. Lähtuvalt sellest ei saa ruumilise planeerimise puhul KSH aruanne kujuneda sama täpsusastmega tööks kui projekti keskkonnamõju hindamine, sest selleks puudub vajaliku detailsusega info. Kõik keskkonnatingimused ja seiremeetmed antakse seega sama detailsusega kui on planeeringu liik. Planeerimisloogikast lähtudes tuleb ekssperdil juhul, kui otsustamise tasandid muutuvad liiga detailseks või üldiseks, soovitada otsustajale otsustamiseks teist planeeringu liiki ja/või mõju hindamise tasandit.

KSH läbiviimise ainus eesmärk planeerimise meetodika vaatevinklist on jõuda üldplaneeringu puhul üldiste keskkonnatingimuste ja detailplaneeringute koostamise nõudeni, mille puhul on määratud kuidas midagi teha võib või selge ja arusaadava motivatsioonini, miks midagi teha ei või. Tehtud valiku põhjendusi ja seatud keskkonnatingimusi peab otsustaja hästi mõistma. Teadliku valiku tegemine eeldab, et suudetakse tajuda suurt pilti, st eristada olulist ebaolulisest. Vaid teadlikkus võimaldab vältida strateegiliselt ebaõnnestunud otsuseid. Seega meetodiliselt on tähtis teada, et visiooni ja eesmärgi mõistmine enne pisidetaile võimaldab teha pädevat strateegilist valikut. KSH aruandes kajastatakse käesoleva üldplaneeringu puhul detailsemat teavet ainult juhul, kui see osundab järelduste või hinnangu andmise alusmaterjali läbitöötatusele ja annab teavet strateegilise valiku kaalutluse taustategurite tundmisest.

Hindamisel on arvestatud lähtuvalt ruumilise planeerimise eripärast ka sellega, et kui hinnatavat planeeringut ei realiseerita, ei avalda see reeglina otsest mõju keskkonnale². Kuna planeering on vaid võimalus midagi teha, on võimalik ka selle osaline realiseerimine, mistõttu aruandes juhitakse võimalusel tähelepanu ka planeeringu osalise realiseerimise mõjudele või võimalustele.

1.2.1 KSH läbiviimisel teostatud toimingud

Lähtuvalt eeltoodud meetodikast teostati käesoleva KSH raames:

- Lavassaare valda puudutava keskkonnavalase teabe kokkukoondamine ja analüüs;
- Riigi Maa-ameti kaardiserveris olevate kaartide ning kehtivate täpsemate või üldisemate planeeringute ning koostamisel oleva uue Lavassaare valla üldplaneeringu kaartide võrdlemine ning analüüs arvestades kaardi mõõtkavade erisusi;
- Koostamisel oleva üldplaneeringu vastavuse hindamine teiste kehtivate strateegiliste planeerimisdokumentide eesmärkide ja nõuetega;
- Lavassaare arengu üldanalüüs (info kogumine, süstematiseerimine ja järelduste tegemine) ekssperdi poolt;
- Üldplaneeringu lahendusega tutvumine ja selle koostamisse nõustajana sekkumine ekssperdi poolt (nt säästva ja tasakaalustatud ruumilise arengu tingimuste väljatöötamises aktiivselt osalemine);

² Planeeringu elluviimisest loobumisel võib olla negatiivne mõju ettevõtluskeskkonnale ja samuti jäävad sellisel juhul realiseerimata valla arengu eesmärgid.

- Üldplaneeringu korraldaja (ühtlasi ka tellija), koostaja (ehk planeerija) ja keskkonnaekspertide omavahelised töökoosolekud, kus arutati võimalikke lahendusi ja menetluse läbiviimise põhimõtteid ning kooskõlastati planeeringu ja KSH menetlust;
- Laiemas ringis töökoosolekud, kuhu olid kaasatud erinevatel kordadel Lavassaare Vallavolikogu liikmed, Lavassaare Vallavalitsuse, AS Pöyry Entec ja OÜ Head esindajad;
- Planeeringumaterjalide ja -lahenduste ülevaatamine ning planeerija (sh planeeringu tellija ehk vallavalitsuse) suunamine lõpliku lahenduse väljatöötamisel.

2 ÜLDPLANEERINGU KIRJELDUS

2.1 Lavassaare valla üldplaneeringu sisu

Lavassaare üldplaneeringu eesmärgiks on Lavassaare valla ruumilise arengu põhimõtete kujundamine kooskõlas Lavassaare valla arengukavaga ning ruumilise arenguga kaasneda võivate mõjude hindamine ning selle alusel säästva ja tasakaalustatud ruumilise arengu tingimuste seadmine. Lavassaare territooriumit hõlmava üldplaneeringu menetlemise käigus kaaluti, millised alad on sobilikud elamuehituse, tootmise, puhkemajanduse ja ärialase ettevõtluse jms jaoks, ning määrati ehitus- ja maakasutusreeglid.

Kehtestatud üldplaneeringuga kas säilitatakse maakasutuse senised juhtotstarbed vastavalt välja kujunenud olukorrale ja kehtivatele planeeringutele või muudetakse senist maakasutuse otstarvet, reserveerides alale uue senisest erineva juhtotstarbe ehk juhtfunktsiooni, mis annab kogu määratud alale edaspidise maakasutuse põhisuunad. See aga ei tähenda selle maa-ala terviklikku ega automaatset teise eesmärgiga kasutusele võtmist vaid seda, et antud ala on võimalik tulevikus, sellekohase vajaduse ja soovi tekkimisel, reserveeritud otstarbel kasutada (üldplaneeringu järgimine on kohustuslik arendustegevuse korral). Mingiks otstarbeks reserveeritud alal saab maaomanik maad edasi kasutada selle praeguse sihtotstarbe järgi seni, kuni ta seda soovib. Reserveeritud juhtotstarbega vastavusse viimine tegeliku maakasutusega toimub läbi detailplaneeringu koostamise ja/või maakorralduslike toimingute³.

Lähtuvalt Pärnu linna ja kahe tugeva tõmbekeskusega valla (Audru ja Pärnu-Jaagupi näol) lähinaabrusest on Lavassaare valla võimalus pakkuda omaette olemist võimaldavat turvalist elukeskkonda.

Lavassaare vallas on läbi üldplaneeringu teadlik asustuse suunamine ja elukeskkonna kvaliteedi tagamine vajalik, et:

- Tagada rahvaarvu püsimine või mõõdukas kasv;
- Säilitada terviklik külamiljöõ, aleviku roheline ilme, rahulik ja turvaline elukeskkond;
- Arvestada tehnilise ja sotsiaalse infrastruktuuri ning turvalise elukeskkonna olemasolu ning arendamisega.

Valla eesmärk kasvatada mõõdukalt elanikkonda eeldab, et selleks on ettenähtud sobivates kohtades uut elamumaad ja piisavalt äri- ja tootmismaad. Seda, sest nii elanike püsimiseks kui ka elanikkonna kasvu eelduseks on meeldiva elukeskkonna kvaliteedi tagamine ning võimalikult suur kohapealne tööhõive

Kehtestatud üldplaneering on edaspidi detailplaneeringute koostamise ja projekteerimise (sh projekteerimistingimuste väljastamise) ja maakasutuse määramise aluseks ning loob eeldused maakasutuseks ja ehitustegevuseks. Üldplaneering ei ole otseselt ühegi tegevusloa väljastamise aluseks, sest loa taotlusele eelneb alati detailplaneeringu koostamine, projekteerimine vms toiming.

³ Lavassaare valla üldplaneeringu ptk 3.2 selgitab maa reserveerimise tähendust pikemalt.

2.2 Üldplaneeringu koostamise seaduslik alus ja eesmärgid

Üldplaneeringu koostamise aluseks on planeerimisseadus (RT I 2002, 99, 579; 2004, 22, 148; 38, 258; 84, 572; 2005, 15, 87; 22, 150; 2006, 14, 111; 2007, 24, 128; 67, 414; 2008, 16, 114, 30, 191; 2009, 3, 15; 19, 115; 28, 170; 2010, 8, 37; 19, 101; 24, 115; 29, 151). Antud seaduse §8 lg 2 ütleb, mis on üldplaneeringu ülesanded:

1. Valla või linna ruumilise arengu põhimõtete kujundamine;
2. Kavandatava ruumilise arenguga kaasneda võivate majanduslike, sotsiaalsete ja kultuuriliste mõjude ning looduskeskkonnale avalduvate mõjude hindamine ning selle alusel säästva ja tasakaalustatud ruumilise arengu tingimuste seadmine;
3. maa- ja veealadele üldiste kasutamise- ja ehitustingimuste, sealhulgas maakasutuse juhtotstarbe ning vajaduse korral hoonestuse kõrguspiirangu ja muude tingimuste määramine;
4. Detailplaneeringu koostamise kohustusega alade ja juhtude määramine väljaspool linnu ja aleveid;
5. Maareformi seaduse tähenduses tiheasustusega alade määramine;
6. Miljööväärtuslike hoonestusalade, väärtuslike põllumaade, parkide, haljasalade, maastike, maastiku üksikelementide ja looduskoosluste määramine ning nende kaitse- ja kasutamistingimuste seadmine;
7. Rohelise võrgustiku toimimist tagavate tingimuste seadmine;
8. Teede ja tänavate, raudteede, sadamate ja lennuväljade asukoha ning liikluskorralduse üldiste põhimõtete määramine;
9. Vajaduse korral eraõigusliku isiku maal asuva tee avalikult kasutatavaks teeks määramine teeseaduses sätestatud korras;
10. Põhiliste tehnovõrkude trasside ja tehnorajatiste ning olemasolevate maaparandussüsteemide toimimist tagavate meetmete määramine;
11. Puhke- ja virgestusalade määramine;
12. Ranna ja kalda piiranguvööndi ning ehituskeeluvööndi täpsustamine looduskaitseaduses sätestatud korras;
13. Vajaduse korral ettepanekute tegemine kaitse alla võetud maa-alade ja üksikobjektide kaitserižiimi täpsustamiseks, muutmiseks või lõpetamiseks;
14. Vajaduse korral ettepanekute tegemine maa-alade ja üksikobjektide kaitse alla võtmiseks;
15. Üldiste riigikaitsealuste vajaduste arvestamine ja vajaduse korral riigikaitsealuse otstarbega maa-alade määramine ning maakonnaplaneeringus määratud riigikaitsealuse otstarbega maa-alade piiride täpsustamine;
16. Ettepanekute tegemine linnakeskkonna kuritegevusriskide ennetamiseks planeerimise kaudu;
17. muude seadustest ja teistest õigusaktidest tulenevate maakasutus- ja ehitustingimuste arvestamine planeeringus.

Antud juhul käsitleti eelnevas loetelus toodud üldplaneeringu eesmärki 2 kattuvana KSH koostamise eesmärgiga ja seati üldplaneeringu jaoks käesoleva KSH aruande alusel säästva ja tasakaalustatud ruumilise arengu tingimused. Topelt mõju hindamist läbi ei viidud. Ühe säästva ja tasakaalustatud ruumilise arengu tingimusena kasutati detailplaneeringu koostamise kohustusega alade ja juhtude määramist, et vajadusel saaks omavalitsus enne lõpliku otsuse tegemist enda käsutusse piisavalt täpse info hinnangu andmiseks ja kaalutusotsuse tegemiseks.

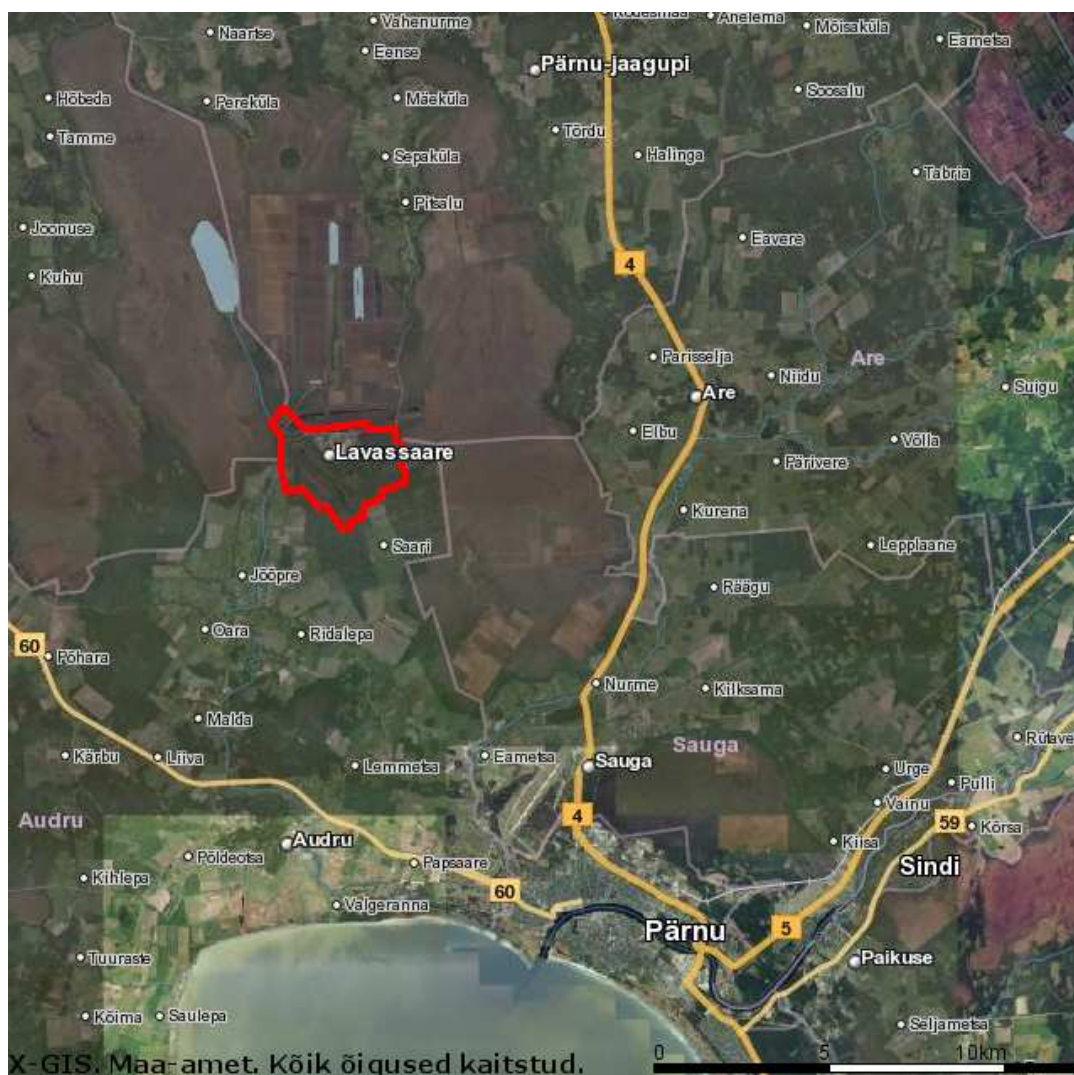
Eesmärkide tuvastamine, väljatoomine ja nende täpsusastme tundmine on olulised, sest vaid need saavad olla aluseks edasise KSH aruande koostamise täpsusastme valikule. Kuna üldplaneering on oma olemuselt ehitusõiguse ja kruntimise võimaluse loomine detailplaneeringu kohustuseta juhtudel ja detailplaneeringute koostamise tingimuste määratlemine detailplaneeringu kohustusega aladel või juhtudel, ei saa KSH aruanne esitada sellest eesmärkide loetelust täpsemaid hinnanguid (va juhul kui täpsema hindamise aluseks on olemas ka täpsem detailplaneeringu lahendus, selle KSH aruanne või projekt vms materjal).

3 MÕJUTATAVA KESKKONNA KIRJELDUS

3.1 Lavassaare valla lühituvustus

Lavassaare valla näol on tegemist elanike arvult Pärnumaa väikseima omavalitsusega. 01.01.2010. a seisuga elab vallas 536 elanikku ning tema pindala hõlmab vaid 8 km², koosnedes vaid ühest asulast – Lavassaarest. Asula on saanud alguse soomassiivile rajatud turbatööstusest

Lavassaare asub Pärnust 23 km kaugusel ning piirneb 3 omavalitsusega: põhjast Halinga vallaga, loodest Koonga vallaga, lõunast ja läänest Audru vallaga.



Illustratsioon 1 Lavassaare valla asukoht

3.2 Ülevaade olulisematest looduslikest tingimustest

3.2.1 Loodusvarad

Valla peamiseks maavaradeks on turvas ja kruus. Lavassaare valda jääb üleriigilise tähtsusega turbamaardla – Lavassaare.

Kruusa kaevandamiseks on vormistatud riigi omandisse mäetööstusmaa sihtotstarbega katastriüksus 39501:001:0022 9,08 ha, mille riigivara registreerimisnumber on 010067069 Majandus- ja Kommunikatsiooniministeeriumi haldusalas. Kaevandamisõigus on antud Pärnu Teedevalitsusele.

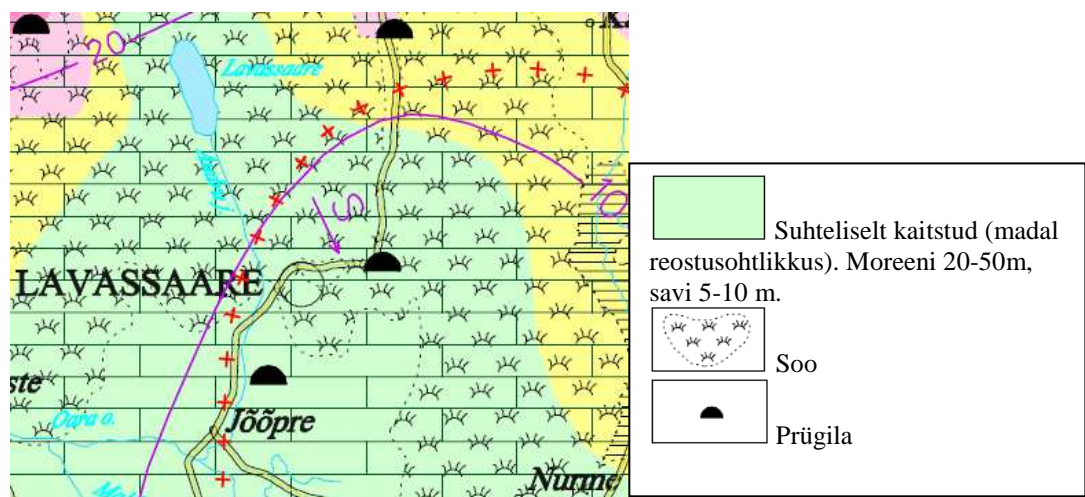
Geoloogilise uuringu põhjal 15.02.2000. a. väljastatud kaeveloa andmeil on passiivseid kruusavarusid: ehituskruus 379 000 m³, ehitusliiv 114 000 m³ ja maa-aines 135 000 m³ ning kaevandatavaid varusid ehituskruus 168 000 m³, ehitusliiv 114 000 m³, maa-aines 135 000 m³. Mäeeraldise piiridesse jääva kaevandatava maavara kogused seisuga 01.01.2006.a. on: ehituskruus 52 000 m³, ehitusliiv 107 800 m³, täitepinna 134 000 m³. Maksimaalne kaevandatav maht aastas on 25 000 m³. Kaeveloa tähtaeg lõpeb 15.01.2011. a. Kaevandatavad kruusavarud täpsustatakse uue kaeveloa saamiseks tehtavate uuringutega.

3.2.2 Põhja- ja pinnavesi

Vallas on turba- ja kruusakarjääridesse tekkinud hulgaliselt tehisveekogusid. Palju on ka soid ja rabasid. Vooluveekogudest läbib valda Audru jõgi ja Maima peakraav.

Lavassaare vallas saavad ühisveevärgist vett 93% elanikest. Ülejäänud vallas ühisveevarustussüsteemid puuduvad ning veevarustus on lahendatud lokaalsete puur- või salvkaevude baasil. Keskkonnaministri käskkirjaga kinnitatud põhjaveevaru vallal ei ole, kuna veevõtt ühest veallikast ei ületa 500 m³ ööpäevas.

Lavassaare vald asub maapinnalt esimese aluspõhjalise veekomplakesi põhjavee loodusliku kaitstuse (reostusohtlikkuse) hinnangu alusel suhteliselt kaitstud ala (vt illustratsioon 2).



Illustratsioon 2. Väljavõte Eesti põhjavee kaitstuse kaardilt⁴

Peamiseks põhjaveeressursiks on Siluri veekompleks, mille võib geoloogilise läbilõike, veetaseme ning vee keemilise koostise poolest jagada kaheks: Jaagarahu–Jaani ja Adavere–Raikküla veekihtiks.

⁴ Eesti Põhjavee kaitstuse kaart, Eesti Geoloogiakeskus

Veekvaliteet sõltub peamiselt loodusliku põhjavee kvaliteedist. Pärnu maakonnas on põhjavesi enamjaolt fluoriidide ja kloriidide rohke. Kui veeallikas paikneb suurte raba ja turbamassiivide lähedal võib vesi olla ka kõrge ammooniumi ja orgaanilise aine sisaldusega. 2008. a on rajatud Lavassaarde uus veetötlusjaam (kasutatakse rauaeraldusfiltrit ja pöördosmoosi), mis tagab vee vastavuse nõuetele.

Lavassaare ühiskanaliseerimise ulatus ühtib ühisveevärgi ulatusega. Ühiskanaliseerimise saavad oma reovee juhtida Pärna, Võidu, Rahu, Karja ja Raba tänava majapidamised ja ettevõtted. Ühiskanaliseerimine puudub Mäe tänaval. Kokku saavad oma reoveed ühiskanaliseerimise juhtida ca 93 % elanikest.

3.2.3 Looduskaitsealad ja kaitsealused objektid

Vallas ei asu looduskaitsealuseid objekte ega looduskaitsealasid, samuti puuduvad Natura 2000 võrgustikku kuuluvad alad.



Illustratsioon 3. Lavassaare valla ümbruses asuvad looduskaitsealad ja Natura 2000 võrgustikku kuuluvad alad

Lavassaarest läände jääb Natura 2000 võrgustikku kuuluv Lavassaare hoiuala, mis on kaitse alla võetud Vabariigi Valitsuse 18. mai 2007. a määrusega nr 154 „Hoiualade kaitse alla võtmine Pärnu maakonnas¹”.

Lavassaare hoiuala kaitse-eesmärk on nõukogu direktiivi 92/43/EMÜ I lisas nimetatud elupaigatüüpide – huumustoiteliste järvede ja järvikute (3160), lubjarikkal mullal kuivade niitude, puisniitude, rabade, siirde- ja õõtsiksoode, vanade laialehiste metsade, siirdesoo- ja rabametsade, kadastike, loodude kaitse ning nõukogu direktiivi 79/409/EMÜ I lisas nimetatud liikide ja I lisas nimetatamata rändlinnuliikide elupaikade kaitse. Liigid, kelle elupaika kaitstakse, on: sarvikpütt, väikeluik, laululuik, rabahani, suur-laukhani, piilpart, merikotkas, roo-loorkull, välja-loorkull, soo-loorkull, kaljukotkas, rabapüü, teder, metsis, sookurg, rüüt, kiivitaja, niidurüdi, tutkas, mustsaba-vigle, väikekoovitaja, punajalg-tilder, mudatilder, väikekajakas, naerukajakas, händkakk, öösorr, musträhn, valgeselg-kirjurähn, väike-kärbsenäpp, punaselg-õgija ja hallõgija;

3.2.4 Kultuurimälestised ja väärtuslik maastik

Lavassaare valla loode osasse jääb arhitektuurimälestis Lavassaare töökoda-veduridepoo kaitsevöönd. Tegemist on kitsarööpmelise tööstusraudtee teenindushoone näitega. Kultuurimälestiste riikliku registri alusel asuvad Lavassaare vallas mitmed tehnikamälestised: Kitsarööpmelise raudtee pöördemehhanism, 1896; auruvedurite veehüdrofon; kitsarööpmeline raudtee semafor; kitsarööpmeline tsisternvagun „MSK”, 1936; kitsarööpmeline tsisternvagun „RPT”, 1928 jne.

Lavassaare valda jääb Pärnu maakonna teemaplaneeringus „Asustust ja maakasutust suunavad keskkonnatingimused” alusel määratud väärtuslik maastik - Lavassaare - Virussaare turbamaa.

Piirkond hõlmab Lavassaare mäel paikneva alevi, Lavassaare raba ja järve, Virussaare raba ja sellega põhjaküljest piirneva Pereküla. Lavassaare mäe ümbritseva raba turbakiht on kohati kuni üheksa meetrit paks ja raba on peaaegu täiesti tasane. Lavassaare nimega seondub suur rabade massiiv ja turbatootmine.

Omaette väärtuslikuks maastikuosaks on rabast jääaegse moodustisena kerkiv 31 meetrit üle merepinna ulatuv ligi 80 ha pindalaga lavakujuline soosaar – Lavassaare liiva-kruusa mägi. Mäele hakati läinud sajandi 50-ndate aastate lõpus rajama uut töölisasulat, millest on tänaseks kujunenud hästikorrastatud Lavassaare alev. Peaaegu iga elamu juurde on istutatud sireleid, nii et kevadel, nende õitsemise ajal, on kogu alev nagu üks suur punase-, lilla-, roosa-, valgevärviline sireliaed.

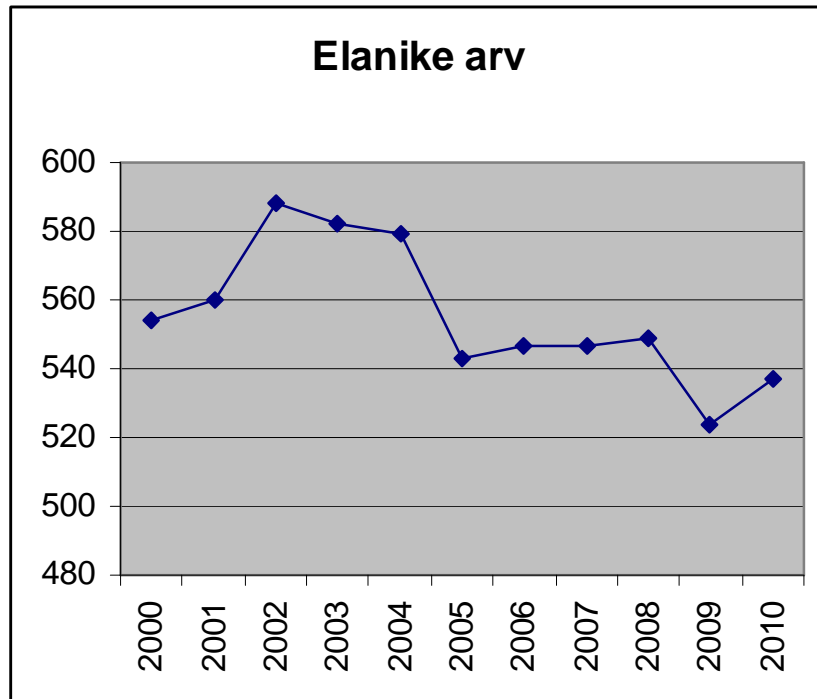
Alevi lõuna- ja läänepoolsesse ossa jääb Mäe tänav, mille ühel küljel asuvad endise Lavassaare küla (esmamainimine 1624) viieteistkümmne talu hooned. Elamuid kaitseb külmade tuulte eest põhja poolt mägi ja läänest parkmets. Mäe tänava varjuline, soe, ilusa parkmetsa ja heakorrastatud hoonetega ala köidab tähelepanu ning mõjub oaasina keset raba.

Ajalooliselt kujunes vana turbatootmisasula (rajamist alustati läinud sajandi 20-ndatel aastatel) Lavassaare mäe alla. Elamud on säilinud, kuid tühjad. Vanas Lavassaare asulas on kitsarööpmelise raudtee muuseum, mis oma eksponaadiga (auruvedurid-vagunid) on Baltimaade suurim. Huvilistel on võimalik teha rongisõit Lavassaare mäele või turbatootmisaladele.

Väärtuslik maastikuna määratud ala jätkub Lavassaare mäest põhja jääva Lavassaare soostiku ja Lavassaare järvega.

3.3 Sotsiaalmajanduslik keskkond

Elanike arv viimastel aastatel on Lavassaare vallas püsinud suhteliselt stabiilsena, vt illustratsioon 4. Rahvaarvu vähenemine on viimase 10 aastaga olnud ca 4%.



Illustratsioon 4. Elanike arv vallas Statistikaameti andmetel

Vallas asub Lavassaare Lasteaed-alkkool. Kultuuriasutustest asub vallas Lavassaare Rahvamaja, kus tegutseb ka Lavassaare Noortekeskus. Vallal on oma Lavassaare Raamatukogu.

Vaatamisväärsuseks vallas on Muuseumraudtee, mis kajastab 1895-1975. aastatel tegutsenud üldkasutatava kitsarööpmelise juurdeveoraudtee ajalugu, samuti tööstus- ja militaarraudtee ajalugu Eestis. Loomisel on Turbamuseum.

Valla peamiseks tegevusalaks on turbatööstus, mis annab töö suurele osale elanikest.

4 ÜLDPLANEERINGU SEOS STRATEEGILISTE PLANEERIMISDOKUMENTIDEGA

Käesolev peatükk annab ülevaate hinnatava üldplaneeringu seosest ja vastavusest strateegiliste planeerimisdokumentide (keskkonna)eesmärkide ja nõuetega.

4.1 Eesti riiklik tasand

Suunaandjaks on säästava arengu riiklik strateegia „*Säästev Eesti 21*”, mis kiideti heaks Riigikogus 14.09.2005. a (RT I 2005, 50, 396).

Seatud on neli peamist eesmärki: Eesti kultuuriruumi elujõulisus, ühiskonna sidusus, heaolu kasv ja säilitada ökoloogiline tasakaal looduses, mis on jätkusuutlikkuse keskne tingimus ning jaguneb kolmeks komponendiks:

- Loodusvarade kasutamine viisil ja mahus, mis kindlustab ökoloogilise tasakaalu;
- Saastumise vähendamine;
- Loodusliku mitmekesisuse ja looduslike alade säilitamine.

Lavassaare üldplaneeringus on arvestatud kõiki nelja eesmärki arengu suunamisel ning keskkonnanõuetega väljatöötamisel on lähtunud eesmärgist tagada ökoloogiline tasakaal looduses.

4.1.1 EESTI 2010 ja EESTI 2030+

Maakasutuse seisukohast on tähtis üleriigilise planeeringu „*Eesti 2010*” heakskiitmine ja selle elluviimise tegevuskava kinnitamine, mis on vastu võetud Vabariigi Valitsuse 19.09.2000. a korraldusega nr 770-k (RTL 2000, 102, 1611). Planeering toob välja, et puhas loodus ja maapiirkondade hõre asustus pakuvad võimalusi looduslähedaseks turismiks, puhkuseks ja keskkonnasõbralike elukohtade rajamiseks. Hinnatava planeeringu üheks eesmärgiks oligi looduslike alade säilitamine ning tihedama asustuse suunamine sinna, kus see on planeeringuliselt sobilik. Samuti on planeeringu eesmärk looduse ja maapiirkondade hõreda asustuse säilimise tagamine selleks sobilikes paikades.

„*Eesti 2010*” üldiste sihtidena on määratletud järgmised aspektid:

- Inimese põhivajaduste rahuldamise ruumiline tagamine;
- Eesti asustussüsteemi- ja maastikstruktuuri väärtuste säilitamine ja edasiarendamine;
- Asustuse ruumiline tasakaalustamine;
- Eesti ruumiline sidumine Euroopaga;
- Looduskeskkonna hea seisundi säilitamine ja selle parandamine.

Koostamisel on üleriigiline planeering *Eesti 2030+*, milles toodud ruumilise arengu visioon on „Eesti eesmärk on olla 2030 aastatel sidusa ja kasutajasõbraliku ruumilise struktuuriga, mitmekesise elukeskkonna ning välismaailmaga hästi ühendatud riik. Meie hajalinnastunud ruumi inimsõbralikkuse ja majandusliku konkurentsivõime tagavad võrreldes naaberriikidega eeskätt looduslähedane keskkond ning hästi sidustatud asulate võrgustik. Ruumiline mitmekesisus ja riigi

piirkondlikud eripärad annavad inimesele vabaduse valida omale ruumis sobiva elu- ja töökoha ning ühiskonda sobituva elustiili.”⁵.

Lavassaare üldplaneeringuga suunatud ruumiline areng lähtub eelpool toodust. Eesmärgiks on Lavassaare kui linnalähedase asula elukeskkond hoida kvaliteetne ja parandada transpordivõrgustiku selle ja teiste suuremate asulate vahel. Lavassaare keskust arendatakse kompaktselt ja üldplaneeringus on rõhk pandud asustuse kvaliteedi ja eripära hoidmisele, et asule jääks püsima.

4.1.2 Eesti Keskkonnastrateegia

Eesti „Keskkonnastrateegia aastani 2030” eesmärkideks on loodusvarade säästlik kasutamine ja jäätmetekke vähendamine, maastike ja looduse mitmekesisuse säilitamine, kliimamuutuste leevendamine ja õhu kvaliteet, tervist säästev ja toetav väliskeskond⁶. Neist eesmärkidest on lähtutud KSH käigus leevendavate meetmete ja keskkonnatingimuste väljatöötamisel.

Keskkonnastrateegias välja toodud visioon aastaks 2030: „Elukeskkond on avar ja ilus ning mitte ülearu korrastatud ruum. Inimene tajub, et eluks on vajalik puhas keskkond, et loodusel on elu kvaliteedile positiivne mõju. Kuigi inimasustus on hajutatud, on kadunud valglinnastumise trend ja pendel-liikumine kodu ja kaugel töökoha vahel. Tööde mitmekesisus, sobivate tehnoloogiliste lahenduste ja hästi toimiva ühistranspordi olemasolu annab paljudele võimaluse valida, kas töötada kodus või töödandja ruumides. Siiski tööd tehakse enamasti kodus, töö juures käiakse suhtlemas (vabaõhuüritustel, kus arutatakse tööprobleeme, vahetatakse infot). Kaugtöö võimaldab valida elukoha maapiirkonda, kuid leidub küllalt palju inimesi, kes eelistavad linnade tehiskeskonda” läheb kokku Lavassaare üldplaneeringuga suunatud arenguga. Lavassaare kui linnalähedase asula võimaluseks on pakkuda kvaliteetset ja privaatset elukeskkonda ning tagada hea transpordiühendus teiste asulatega, et soodustada sisserännet (kaugtöö võimalusega) vähendamaks negatiivset iivet. Asulas ettevõtluse jaoks äri- ja tööstusmaa ettenägemine suurendab võimalust luua juurde töökohti kohapeal ja vähendada kohapeale ettevõtete tekkimise korral pendelrände vajadust. Samuti panustatakse üldplaneeringus turismi arendamisele, et mitmekesistada töökohtade pakkumisi.

4.2 Pärnu maakonnaplaneeringud

Pärnu maakonnaplaneering on kehtestatud 1998. a, mis tähendab, et enam kui kümme aastat tagasi sätestatud eesmärgid peaksid olema tänaseks saavutatud ning on aeg planeering uuesti üle vaadata. Maakonnaplaneeringus toodud visiooni „Aastal 2010 on Pärnu maakond Euroopa kõige dünaamilisemas piirkonnas – Läänemere ruumis – asetsev puhta elukeskkonnaga loodusrikas, sotsiaalselt uuenenud, majanduslikult mitmekülgsest arenenud atraktiivne regioon: parim paik elamiseks, töötamiseks ja puhkamiseks” võib pidada aktuaalseks ka tänagi ning

⁵ <http://eesti2030.wordpress.com/>

⁶ http://www.envir.ee/orb.aw/class=file/action=preview/id=328494/KS_loplil_riigikokku_1.pdf

selles sätestatu on kooskõlas Lavassaare arengukavas ning üldplaneeringus toodud eesmärkidega.

Pärnu maakonnaplaneeringu teemaplaneering „*Asustust ja maakasutust suunavad keskkonnatingimused*” on kehtestatud 20. mai 2003. a Pärnu maavanema korraldusega nr 80. Teemaplaneeringu üheks olulisemaks eesmärgiks on loodus- ja keskkonnakaitseliselt põhjendatuma ruumistruktuuri tagamine.

Lavassaare vallas asub väärtuslikud maastik, milleks on Lavassaare - Virussaare turbamaa ja kaunis teelõik: Lavassaare-Tootsi raudtee (tänapäevaks on raudtee mahavõetud).

Üldplaneeringus on väärtusliku maastikuga arvestatud, sh on aruande ptk 8 seatud tingimused maastiku väärtuste säilimiseks.

Maakonna teemaplaneeringuga on määratud kogu maakonda hõlmav roheline võrgustik, mis koosneb tuumaladest ja koridoridest, ning on aluseks Lavassaare valla üldplaneeringu koostamisele. Uue üldplaneeringuga on rohelise võrgustiku vähesel määral täpsustatud vastavalt valla üldplaneeringu kaardi mõõtkavale. Võrgustiku täpsustamisel on arvesse võetud valla poolt oluliseks peetud looduskooslused ning väärtusliku maastikumiljööga alad, et moodustuks terviklik nii maakondlikke kui valla seisukohalt tähtsaid alasid hõlmav võrgustik.

Teemaplaneering „Maakonna sotsiaalne infrastruktuur 2008-2015”, kehtestatud Pärnu maavanema 9. oktoobri 2008a. korraldusega nr.112.

Lavassaare on määratud linnalähedase kandina, mida iseloomustavad järgmised tunnused:

- asukoht linnaregioonis;
- endiste kollektiivmajandite keskused (ka endiste osakonnakeskuste staatuses olevad või põllumajanduslikud abiasulad) koos lähitagamaaga, mõnedel juhul ka väiksemad tööstusasulad või pikema aja vältel väljakujunenud väiksemad olulise tagamaata satelliitasulad;
- rahvaarv on aastakümnete vältel olnud stabiilne või mõnevõrra vähenenud; kasv toimub linnale lähedasemates kantides;
- esindatud on vaid mõned igapäevastest teenustest: algkool, mõnedel juhtudel ka lasteaed ja põhikool jms;
- kohalikud teeninduskeskused ei teeninda teisi kante;
- suur osa inimesi käib tööle keskuslinna.

Teemaplaneeringus eeldatakse, et rahvaarvu prognoos vallas on stabiilne.

Probleemsete teenustena tuuakse välja:

- Rahvamaja – investeringute vähesuse tõttu.⁷
- Ravimimüük – puudub, lähim Pärnus.
- Spordiväljak – investeringute vähesuse tõttu.
- Staadion – vajab investeringuid.

Teenuse tagamise meetmed kandis:

⁷ Rahvamaja Lavassaares on renoveeritud, rajatud on ka noortekeskus.

- Rahvamaja – laiendada noortekeskuse baasil.
- Ravimimüük – lahendada koostöös perearstiteenusega.
- Spordiväljak – renoveerida.
- Staadion – renoveerida

Teenused, mille kättesaadavus võib halveneda:

- Ühistranspordiühenduse halvenemise korral Jõõpre-Audru-Pärnu suunal – pangateenus, perearst, päevakeskus, spordisaal/võimla.⁸

Üldplaneeringus ruumilise arengu planeerimisel on arvestatud, et Lavassaare näol on tegemist linnalähedase kandiga, milles teenuste valik on kesine, töökohtade vähesuse tõttu käiakse osaliselt tööl ka väljaspool asulat, mis omakorda võib soodustada rahvaarvu vähenemist (inimesed on seotud lisaks Lavassaarele ka näiteks Pärnu vms kohaga ja võivad teha otsuse sinna kolida). Seetõttu on ruumilisel arengul oluline leida tasakaal looduskeskkonna säilitamise ja maksimaalselt ettevõtluskliima soodustamisel, et tagada valla püsijäämine. Kvaliteetse elukeskkonna pakkumine ja hea transpordiühendus muude asulatega soodustab sisserännet. Head sideühendused soosivad kaugtööd ja võimaldavad inimestel võimaluse korral teha tööd Lavassaarest lahkumata.

4.3 Kehtiv üldplaneering ja detailplaneeringud

Aastast 1993 pärineb Lavassaare maakasutust suunav *Lavassaare alevi tsoneerimisprojekt*, mis on kinnitatud Lavassaare Vallavolikogu 14.05.1993. a otsusega nr 35 ning mille näol on sisuliselt tegemist üldplaneeringuga. See jaotab alevi laias laastus kolmeks osaks: vana asula, uus asula ja alevi riigipiires olev muu ala. Planeering on koostatud arvestusperioodiga 15 aastaks. Selle väljundiks on tsoneerimisskeem, kus on välja toodud: alevi maa- ja veealade võimalikud kasutused, asula funktsionaalne tsoneerimine, ettepanekud administratiivpiiri muutmiseks, piirangud ning vajalikud munitsipaalmaad.

Uue üldplaneeringu koostamisel jäetakse kehtima kõik seni kehtestatud detailplaneeringud (neid on vallas kokku 4). Kõigi kehtivate detailplaneeringute sisuga on arvestatud üldplaneeringu koostamisel ja viidud maakasutuse juhtfunktsioonid kooskõlla detailplaneeringus määratud sihtotstarvetega.

4.4 Lavassaare valla arengukava aastateks 2007-2015

Lavassaare valla arengukavas toodud visiooni aastaks 2015 alusel on Lavassaare vald on aktiivsete, ettevõtlike, haritud ning kohalikku kogukonda ja traditsioone väärtustavate elanikega, kvaliteetse elukeskkonnaga ning konkurentsivõimelise ja mitmekülgse majandusega terviklik ja dünaamilise juhtimisega Eesti kohaliku omavalitsuse üksus.

Arengukavas toodud visiooni elluviimiseks nähakse ette elukeskkonna kõrge kvaliteedi saavutamiseks ja hoidmiseks säilitada ning kaitsta looduskeskkonda; metsad ja maastik on hooldatud; tööstuslik ja põllumajanduslik tootmine on keskkonda ja põhjavett säästev; alevik on hooldatud ja haljastatud, kauni

⁸ Lavassaares on olemas perearst kohapeal, samuti on olemas spordisaal.

välisilmega, säilitatakse miljööväärtuslikud alad; tehniline infrastruktuur ja teedevõrk on kaasajastatud, ökonoomne ning vastab elanike ja ettevõtete vajadustele. Lavassaare vald on elu ja tööpaigana tervislik, turvaline ning kõrgelt väärtustatud.

Visiooni elluviimiseks nähakse valda dünaamiliselt arenenud mitmekesise tootmisega tööstuspiirkonnana. Tootmisvaldkondadena nähakse eelkõige keskkonnasäästlikku, vähese toorainemahuga ja teadmismahukat väike- ja keskmise suurusega tootmist. On arenenud turismi ja puhkemajandust teenindav väikeettevõtlus ning mitmekesine kohalik käsitööstus.

Hinnatav Lavassaare valla üldplaneering arvestab arengukavas sätestatuga ja on aluseks arengukavas püstitatud eesmärkide täitmisele.

5 HINNANG UUE ÜLDPLANEERINGU ELLUVIIMISEST TULENEDA VÕIVATELE KESKKONNAMÕJUDELE

5.1 Planeeringu elluviimisel tekkida võiva keskkonnamõju hindamine

Keskkonnamõju strateegiline hindamine peab andma hinnangu eeldatavalt olulise vahetu, kaudse, kumulatiivse, sünergilise, lühi- ja pikaajalise, positiivse ja negatiivse mõju kohta keskkonnale, sealhulgas inimese tervisele ning sotsiaalsetele vajadustele ja varale, bioloogilisele mitmekesisusele, populatsioonidele, taimedele, loomadele, pinnasele, vee ja õhu kvaliteedile, kliimamuutustele, kultuuripärandile ja maastikele, jäätmetekkele, erinevate mõjude omavahelistele seostele ning piiriülesele keskkonnamõjule.

Hinnatavaks strateegiliseks planeerimisdokumendiks on uus (hetkel koostamisel olev) Lavassaare valla üldplaneering (koostaja AS Pöyry Entec, töö nr 860). Seadustega määratud maakasutuse kitsendused on esitatud üldplaneeringu põhi-joonisel.

Vastavalt üldplaneeringuga kavandatud tegevustele, tuleneb eeldatav keskkonnamõju eelkõige detailplaneeringu kohustuseta aladel maakasutuse muutmisest ja ehitamisest, või siis detailplaneeringu kohustusega aladel uute detailplaneeringutega arengu kavandamisest. Mõju hindamisel võeti lähtekohaks, et varem kehtinud üld- või detailplaneeringutega paika pandud arendus- ja ehitustegevust ning maakasutust käsitletakse kui 0-alternatiivi. See tähendab, et varem kehtivate planeeringute elluviimine on õiguspärane ootus, mis on eelnevalt kokku lepitud ja toimub käesoleva üldplaneeringu koostamisest sõltumatult.

Faktiliselt tuli hindamisel lähtuvalt planeerimiseadusest arvestada seda, et suures osas on strateegiline valik varasema *Lavassaare alevi tsoneerimisprojektiga*, mis kehtib üldplaneeringuna ja/või kehtestatud detailplaneeringutega juba tehtud. Seetõttu keskenduti lisaks strateegilisele hindamisele ka praktilisele planeerijate meeskonna ja vallavalitsuse nõustamisele, et välja töötada Lavassaare jaoks sobivaim ja olemasoleva keskkonna eripära säilitamist tagav arengustsenaarium.

Keskkonnale eeldatavalt olulist negatiivset mõju avaldavaid territoriaalseid muudatusi ja suure keskkonnariskiga maakasutust üldplaneeringuga ette ei nähta. Kuna üldplaneeringu elluviimisega ei kaasne olulist mõju seadusega määratud olulise mõju mõistes, tegeleti olulisemate ehk antud juhul tähtsust omavate mõjudega regionaalses või kohalikus kontekstis. Seega lähtuti hindamisel mitte niivõrd teoreetiliselt maksimaalsest ohust, kui võrd eesmärgist kajastada üldplaneeringu elluviimisel tekkida võivaid mõjusid⁹.

Käesoleva peatüki alapeatükid kirjeldavad leitud olulisema keskkonnamõjuga aspektide alusel üldplaneeringu elluviimisel kaasnevat eeldatavat mõju ning annab ülevaate mõjude omavahelistest seostest.

⁹ St keskkonnamõju hindamise ja keskkonnanajuhtimissüsteemi seaduse mõistes hinnatavale strateegilise planeerimisdokumendi täpsusastmele vastaval tasemele esinev mõju.

5.2 Mõju looduskeskkonnale

Lavassaare looduskeskkonnale enim mõju avaldatavaks võib pidada kaevandamisega (turba ja kruusa) seotud tegevust. Tänapäevaks on suur osa kaevandatud turbaalast taastumas ning Lavassaare lõuna- ja lääne osa katab omanäoline maastik tehislake veekogudega.

Valla üldplaneeringuga nähakse ette osaliselt omapärase tehislake maastiku kasutusele võttu puhkealana ja üldkasutatava alana, mis võimaldab luua senisele tehismaastikule lisaväärtus ja siduda ala ümbritsevaga (loodus)keskkonnaga. Lavassaare veehoidla ümbrus on ette nähtud kasutusele võtta avaliku kasutusega alana ja näha selle ümber matkarada, endine kruusakarjäär samuti puhkealana. Kruusakarjääri kasutusele võtul puhkealana tuleb koostööd teha Keskkonnaametiga territooriumil pesitseva kaitsealusel liigi tõttu. Heaks näiteks tehismaastiku taaskasutusele võtust on juba teostunud staadioni rajamine endisesse kruusakarjääri. Üldplaneeringus toodud eesmärgiks on senisest enam avada ka teedelt vaateid veekogudele, et mitmekesistada maastikupilti ja panna valda siseneja märkama asula eripära.

Uusi hoonestusalasid on Lavassaare üldplaneeringus reserveeritud olemasoleva asusutsustruktuuri tihendamiseks ning selle loomuliku jätkuna. Üldplaneeringuga on määratud uutele moodustatavatele kruntidele minimaalsed lubatud suurused, et tagada võimalikult suur loodusliku ala osakaal. Samuti on seatud tingimused haljastuse osakaalu säilitamiseks krundi pindalast.

Läinud aastakümned on näidanud, et bioloogiline mitmekesisus loodusvarana on taastumatu ja tema kaitset saab põhjendada nii ökoloogilistest, majanduslikest kui ka esteetilisest väärtustest lähtuvalt¹⁰. Elupaikade kadumine, fragmenteerumine ja hävitamine mõjub otseselt nii populatsioonidele, kui selle taimedele, loomadele ning lindudele. Pärnumaale iseloomulike ökosüsteemide ja liikide säilitamiseks ning looduslike, pool-looduslike jt väärtuslike ökosüsteemide kaitseks on Pärnu maakonna teemaplaneeringus „*Asustust ja maakasutust suunavad keskkonnatingimused*” määratud roheline võrgustik, mida Lavassaare territooriumile koostatav üldplaneering arvestab ja täpsustab. Rohevõrgustikku on haaratud endised turba kaevandusalad lõuna ja ida osas ning veekogud. Üle poole territooriumist moodustab üldplaneeringu alusel looduslik haljasala (ca 71 %).

Lavassaare üldplaneeringuga olulist negatiivset mõju looduskeskkonnale ette näha ei ole. Uusi keskkonnaohtlike tegevusi ei kavandata ja rohevõrgustiku osakaalu ei vähendata. Ka ei mõjuta planeeringu elluviimine kaitsealasid või muinsuskaitseobjekte, sest neid vallas ei ole.

Olemasolevaks riskiks/ohuks on Lavassaares tulekahjud, kuna Lavassaare on ümbritsetud turbamaardlatega, mis on oma olemuselt väga tuleohtlikud, eriti kuivendatud rabad. Põleng võib tekitada suurt kahju olemasolevale looduskeskkonnale ning ebasoodsate ilmastikutingimuste jms kokkulangemisel võib tulekahju saavutada väga suure ulatuse ja tekitada ökoloogiliselt väga suurt keskkonnakahju.

¹⁰ <http://www.keskkonnaveeb.ee/keskkonnasober>

Tulekahju peamisteks tekkepõhjusteks on tuleohutusnõuete rikkumine, hooletu tulega ümberkäimine või tahtlik süütamine. Seda võib tekitada ka prügi (klaastaara), halvasti kustutatud sigarett, hooletusse jäetud lõke, mootorsõiduki väljalaskesüsteemist paiskuvad sädemed. Tulekahju võib alguse saada ka lokaalsest põlengust, mida ei ole suudetud kas liiga tugeva tuule, pikemat aega kestva kuivaperioodi või kustutusvee puudumise tõttu kustutada.

Oluline on Lavassaares pöörata kõrgendatud tähelepanu tuleohutusnõuetele, seda eelkõige kuival suveperioodil¹¹. Vabaõhuürituste korraldamisel tuleb ettevaatlikult ümber käia lahtise tulega, avalikku lõket võib teha üksnes selleks ettevalmistatud kohtades, kus kaugus metsast ja hoonetest ning kergesti süttivatest materjalidest peab olema vähemalt 50 meetrit. Puhkealade rajamisel tuleb tagada tuleohutusnõuetele vastavate lõkkekohtade ja prügikastide (sh suitsetamiskohtade) olemasolu. Väga oluline on toimivate tuletõrje veevarustuskohtade olemasolu (üldplaneeringu kaardil on need tähistatud) ning neile peab olema tagatud aastaringne juurdepääs ja veevõtt. Ennetusmeetmena on vajalik tuleohutusnõuete täitmise kontrollimine ning tuleohutusseaduses sätestatust kinni pidamine.

5.3 Üldplaneeringu realiseerimise mõju inimeste tervisele ja sotsiaal-majanduslik aspekt

Üldplaneeringuga uusi hoonestusalasid, sh elamualasid ulatuslikult pole reserveeritud, seega pole oodata elanike arvu olulist suurenemist ega sellega seonduda võivaid keskkonna muutusi. Valla eesmärk on ennekõike olemasolevat elanikkonda hoida ja mõõdukalt kasvatada.

Üldplaneeringuga nähakse ette vähesel määral uusi tootmismaid olemasolevate tootmisalade kõrvale. Selliselt võimaldatakse ühelt poolt hoida Lavassaares tootmistegevus kompaktsena juba väljakujunenud tootmisalal, samal ajal pakkudes ettevõtlusele laienemise võimalusi või/ja anda võimalus uue ettevõtluse tekkele. Valla tööhõive seisukohast on uutele ettevõtlusalade määramine positiivse mõjuga.

Lavassaare asustusstruktuuri kompaktsust ja ajalugu arvestades paiknevad tootmis- ja elamualad suhteliselt lähestikku. Tootmistegevuse näol on tegemist peamiselt turba-tööstuse ja kruusa kaevandamisega. Oluline on, et tootmistegevusega kaasnevad negatiivsed keskkonnamõjud (tolm, müra jne) ei ületaks tootmisala piiri, st ei avalda mõju naabruses olevatele elamualadele või üldkasutatavatele aladele. Uute tootmisalade kasutusele võtuks on seatud mitmeid tingimusi ennetamiseks olulise negatiivse keskkonnamõju teket (vt ptk 8 keskkonna-tingimused).

Turbatööstuse töötajatele ja ümberkaudsetele elanikele võivad terviseohud ilmnedagi nii turba tootmisel, selle ladustamisel, kui ka põletamisel. Töomasinaid ja veovahendeid tuleks piisavalt sageli puhastada ja maanteevedude ajaks tuleb koormad nii kinni katta, et veo ajal ei satuks maanteele või selle ümbrusse saastavat tolmu. Laadimine tuleks katkestada, kui tuul kannab kahjulikes kogustes tolmu

¹¹ Tuleohtlik aeg algab kevadel pärast lume sulamist ning lõpeb sügisel vihmaste ilmade saabumisega.

lähedaste inimelamute või veekogude poole. Heitlotmu vähendamine aitab parandada töötajate ja elanikkonna tervislikku seisundit.¹²

Täna võib Lavassaares üheks tootmistegevusega kaasnevaks negatiivseks ilminguks pidada nii turba kui ka kruusa transpordist tekkivat liiklusrütmüra ja tolmu, sest osaliselt läbib turvast ja kruusa vedav rasketransport Lavassaare keskust. Rasketransport tekitab müra, vibratsiooni, lõhub teid ning koormakatteta veokitelt võib lenduda tolmu. Eeltoodu halvendab elukeskkonda Lavassaares. Oluline on, et tootmistegevusega seotud rasketranspordi veokid ei läbiks alevi keskust, st oleks logistiliselt suunatud asulast välja. Selleks tuleks luua head kandvad sõiduteed tootmisaladelt otse linnast välja. Lavassaares on see tootmisalade logistilist paigutust arvestades võimalik. Üldplaneeringuga nähakse selleks ette viia musta katte alla Audru-Lavassaare-Vahenurme maantee. Lisaks autovedude suunamisele asulast mööda soosiks see ka valla turismimajanduse elavdamist, sest võimaldaks tolmuvaba teed pidi teha Tallinnast Pärnusse liikudes sissepõike ka Lavassaarde.

Uus üldplaneering liikluslahenduse osas olulisi muudatusi ei planeeri. Uute sõiduteede rajamist üldplaneeringuga ette ei nähta v.a üldplaneeringu seletuskirjas antud võimalus projekteerida ja välja ehitada Lavassaare ümbersõidutee, mis ühendaks Vahenurme ja Ridalepa teed väljaspool elamualasid (asukohta ei ole hetkel kaardile märgitud). Selle tee asukoha valikuks on vaja koostada eeluuringud (ehitusgeoloogilised uuringud jms) ja nende tulemusi arvesse võttes projekt, sest tee jääb väljapoole detailplaneeringu kohustusega ala. Võimalik tee asukoht ei läbiks kõrge loodusväärtusega alasid, kuid läbib rohevõrgustiku ala. Arvestades tee liikluskoormusi ja maatiku eripära ei tohiks tee endast siiski kujutada olulist takistust väiksemate loomade liikumisele jms. Tee rajamisel on pigem probleemiks sobiva asukoha leidmine, sest ala kuhu tee tuleb on liigniiske ja osaliselt kaetud turbaga. Tee ehitamisel tuleb turvas eemaldada ja leida lahendus, mis ei rikuks ala niiskusrežiimi, sest ala ulatuslik kuivendamine ei ole mõistlik ega vajalik (tee naabruses ei kavandata hoonestust vms). Tee asulast eemale viimise eesmärgiks on just vahemaa tekitamine tee ja asustuse vahele, mistõttu ala säilitamine loodusliku haljastusega alana teenib asula ja tee vahel puhvervööndi hoidmise eesmärki.

5.4 Planeeritava maakasutuse ja tehnilise infrastruktuuri rajamise strateegiline mõju

Üldplaneeringuga reserveeritud maa-alade kasutuselevõtt mõjutab lisaks konkreetse maa-ala kasutussihotstarbe muutmisele nii kaudselt kui otseselt teisi valdkondi – transpordi suurenemine, vajadus täiendava tehnilise infrastruktuuri järele, ressursside tarbimise suurenemine ja samuti jäätmete tekke suurenemine jne. Lavassaare üldplaneeringuga ette nähtud uusi hoonestusalasid arvestades on tegemist mahult tagasihoidliku lisanduva koormusega.

Oluline on enne uute alade kasutusele võtmist lahendada infrastruktuuriga (sh teedega) seotud küsimused. Selle tagamiseks on üldplaneeringus säte: „Detailplaneeringu järgse enam kui 2 krundiga elamuala ja iga äri- või tootmisala väljaehitamise korral on ala arendajal kohustus rajada enne hoonetele ehituslubade

¹² Kütteturba kaevandamise ja kasutamise seotud terviseriskid
<http://rahvatervis.ut.ee/bitstream/1/745/1/Orru2005.pdf>

väljastamist juurdepääsuteed, vee- ja kanalisatsioonitrassid, side ja/või elektritrassid ning -liinid. Juhul, kui kaugkütte piirkonnas tuleb rajada kaugkütte trassid, siis tuleb ka need rajada enne hoonetele ehituslubade andmist.” Selline nõue vähendab oluliselt uute alade rajamisega seonduvaid keskkonnariske, sest hooneid ei saa enne ehitada, kui selleks on olemas kõigile kaasaja- ja keskkonnanõuetele vastav tehniline infrastruktuur ja liiklusohutud teed.

Hinnatava Lavassaare üldplaneeringuga olulist jäätmetekke suurenemist ette näha ei ole. Üldplaneeringu elluviimisel tuleb tagada jäätmete sorteeritud kogumine vastavuses jäätmeseaduse nõuetega. Samuti tuleb rakendada jäätmetekke vältimise meetmeid nagu nõuavad seda *jäätmeseaduse* § 21 ja § 22. Jäätmetekke vältimine on meetmete kompleks, mis on suunatud jäätmete ning nende koostises olevate ainete ja materjalide koguse või jäätmete keskkonna- ja terviseohtlikkuse vähendamisele. Iga tegevuse juures tuleb rakendada kõiki sobivaid jäätmetekke vältimise võimalusi, samuti kanda hoolt, et tekkivad jäätmed ei põhjustaks ülemäärast ohtu tervisele, varale ega keskkonnale.

5.5 Mõju kultuurikeskkonnale

Lavassaare kui ajalooline turbatööstuse tagajärjel tekkinud asula on määratud üldplaneeringuga väärtuslikuks maastikuks ning seadnud keskkonnanõuetes tagamaks väärtusliku maastiku säilimise (vt ptk 8). Lisaks seatakse üldplaneeringus mitmeid ehituslikke tingimusi hoonete renoveerimiseks ja ehitamiseks, et tagada/säilitada Lavassaares ühtne hoonestustiil.

Lavassaare kirde osas asuvale Raudteemuuseumi naabruses nähakse üldplaneeringuga ette uusi üldkasutatava maa reservalasid. Muuseumi elavdamiseks on kavas raudteemuuseumi alal olevasse hoonesse rajada ka turbamuuseum. Ideena on välja pakutud ka võimalust lubada muuseumi külalistel külastada rongiga töötavat turbatööstust ja vaadata turba kaevandusalasid. See võimaldaks tõsta asula turismimajandusliku potentsiaali. Turbamuuseum, raudteemuuseum, asula keskele karjäärilale kavandatud puhkeala ja staadion moodustaks nii ühtse tervikliku kompleksi. Sellel ala saaks korraldada nii individuaalset puhkust kui ka Lavassaaret tutvustavaid üritusi vms. Valla turismipotentsiaali tõstab asula üldine heaheakord ning ühtlane ning terviklik miljöö. Asula kujunemise loo, olemasoleva asustuse jms eksponeerimine ning sidumine kultuuriüritustega avardaks töökohtade loomise võimalusi. Peamine eeldus selleks on asula muutmine läbitavaks mööda mustakattega teid (üldplaneeringu kaardil on teede musta katte alla viimise vajadus kajastatud). See võimaldaks Lavassaare muuta peatuskohaks Tallinnast Pärnusse suunduvale (ja ka vastupidi liikuvale) turistile.

Üldplaneeringuga tehakse ettepanek võtta kaitse alla „Mälestuskivi Lavassaare koonduslaagris hukkunutele”. See ja Lavassaare naabruses asuv endine sõjavangide kalmistu on ühtlasi nii ajalugu tutvustavad kui ka turismipotentsiaali suurendavad vaatamisväärsused.

5.6 Piiriülese keskkonnamõju puudumine

Nagu tuvastati juba programmi koostamise ajal toimunud eelhindamisel, lahenduse elluviimine endaga piiriülest keskkonnamõju kaasa ei too. Erinevate taustaandmete

põhjaliku ülevaatamise ja planeeringute jm arengudokumentide läbitöötamisel on sellele saadud täiendavat kinnitust.

6 ÜLDPLANEERINGU ARENGUALTERNATIIVID

Lavassaare valla maakasutust suunab kuni uue üldplaneeringu kehtestamiseni 1993. aastast pärit *Lavassaare alevi tsoneerimisprojekt*.

6.1 Parima planeeringulahenduse leidmine

Üldplaneeringu koostamise aluseks on soov kujundada Lavassaarest meeldiv elamispiirkond ja soodsa ettevõtluskliimaga keskkond. Vältimaks planeerimata ja läbimõttlemata arendustegevust määratleb üldplaneering valla territooriumi kasutuse, mis põhineb valla nägemusel piirkondadest, mis on sobilikud teatud sorti arendustegevuseks.

KSH toimus paralleelselt strateegilise planeerimisdokumendi – üldplaneeringu koostamisega. See võimaldas valla, planeerija ja KSH ekspertide vahel tiheda info- ja ideevahetuse, aidates leida parim võimalik planeeringulahendus, vt ka ptk 2.1 „*KSH läbiviimise metoodika alused*”.

Võimalike negatiivsete keskkonnamõtjude vältimiseks ja leevendamiseks seati keskkonnamõtju hindamise aruandesse lisaks säästva ja tasakaalustatud ruumilise arengu tingimused (vt *ptk 8*), mis viiakse sisse üldplaneeringusse ja kehtestatakse koos sellega.

6.2 0-alternatiiv

Kui Lavassaare valla koostatavat üldplaneeringut ei kehtestata, suunab arendustegevust vallas jätkuvalt 1993. aastast pärit Lavassaare alevi tsoneerimisprojekt ning senised kehtivad detailplaneeringud. Selle olukorra jätkumist käsitletaksegi 0-alternatiivina.

Kuna Lavassaare asustust suunav tsoneerimisprojekt pärineb aastast 1993, ei võimalda see täna suunata efektiivselt arendustegevust, mis tähendab, et 93-ndast aastast pärit tsoneerimisprojekt ei täida täna üldplaneeringule seatud ülesandeid. Samuti on tollaegsed planeerimis põhimõtted, seadused/nõuded jne muutunud.

Samuti pole omaaegses tsoneerimisprojekti piisavalt reegleid hoonestuse ja ümberehituste suunamiseks ning detailplaneeringu koostamise ja hilisema projekteerimise ning ehitamise staadiumis arendaja suunamiseks. Nende puudumine on teinud keerukaks vallal oma huvide väljendamise ja kaitsmise. Seni on Lavassaaret arengu küsimusi lahendatud arendajate ideede välja käimise järjekorras ja vastavalt omanike poolt remontöödeks valitud materjalidele. See toimib vastavalt sellele, kuidas vallale esitatakse üldplaneeringut muutvate detailplaneeringute ettepanekuid või vastavalt sellele kuidas inimesed on leidnud hoonete või nende osade vahetuseks soodsaid pakkumisi. Valla poolne suunamine on seni tuginenud pigem ratsionaalsele argumentatsioonile kui võimalusele kasutada nõuete esitamise fooniks üldplaneeringut. Kuigi veenmistaktika on seni õnnestunud ei ole teise poole soovide ümberlukkamiseks juriidiliselt korrektset alust. Seni on üldplaneeringut muutmise ettepanekuid arutatud igakord enne vastava detailplaneeringu algatamist. Senises tsoneeringus on puudu ka alused üldplaneeringu muutmise ettepanekute tagasilükkamiseks v.a tsoneeringule mittevastavuse osas. Sellise toimimise

jätkamise peamiseks miinuseks on terviknägemuse puudumine ja arendajate jaoks ebaselged reeglid või keeldumised, mis võivad viia kohtuvaidlusteni. Seega on keeruline tagada rohevõrgustik, ühtne miljöö, hoonestuse arhitektuurne eripära ja lahendada teede ning tehnilise infrastruktuuri ratsionaalseimal viisil rajamine. Paljuski toimib selline areng katseeksituse meetodil, kus mingi teema tähelepanuta jätmine ühes ja teises detailplaneeringus või otsuses ilmneb alles planeeringute realiseerimisel või kohtuvaidluse tulemusel. Sellist põhjendamata otsuste aluse puudumist võib pidada suureks rahaliseks riskiks (kohtuvaidluste kulud) ja ka riskiks ühtsele terviklikule asulamiljööle. Kuna tegu on enne planeerimise õiguslikku reguleerimist kehtestatud tsoneerinuga ei saa sellele koostada ka teemaplaneeringuid. Lähtuvalt planeerimisseadusest on samal ajal piiratud ka regulatsiooni kehtestamine üksikotsuste või ehitusmäärusega.

6.3 Põhialternatiiv

Koostatava üldplaneeringu lahendust käsitletakse kui põhialternatiivi. See on valminud vallavalitsuse, planeerija ja KSH ekspertide vahelises koostöös (vt *ptk 6.1*), mis tähendab et valla arengu suunamisel on arvesse võetud nii kohaliku omapära, planeerija kogemust kui ka erinevaid keskkonnaaspekte ja seni kehtestatud detailplaneeringuid.

Üldplaneering täpsustab vähesel määral maakondlikul tasandil määratud rohevõrgustikku kohaliku omavalitsuse territooriumi tasandil, määrates Lavassaare vallas olevad terviklikult funktsioneeriva Pärnumaa rohevõrgustiku osad. Üldplaneering sisuliselt välistab arendustegevuse rohevõrgustiku alal ulatuses, mis kahjustaks selle toimimist (selleks seab üldplaneering keskkonnanõuanded, vt *ptk 8*).

Uue üldplaneeringuga on seatud ühesemalt mõiste tavad ja kodaniku tegutsemist suunavad maakasutus- ja ehitusreeglid. Samuti on reserveeritud valla arengu eripärast lähtuvat piisavalt arenguks vajaliku maad. See on vajalik, et tagada valla rahvaarvu püsimine või mõõdukas kasv. Valla eesmärk on uut üldplaneeringut koostades soosida valla arengueesmärkidega kattuvaid tegevusi ja teha keerukaks sellele vastukäivate ideede realiseerimine.

Valla ulatuslik ja ekspansiivne areng on välistatud, sest Lavassaare on ümbritsetud rabadest. Üldplaneering keskendub selle asemel olemasolevate väärtuste hoidmisele piiratud arendusvõimaluste kontekstis.

7 MEETMED ÜLDPLANEERINGU ELLUVIIMISEGA KAASNEVA OLULISE KESKKONNAMÕJU VÄLTIMISEKS/LEEVENdamISEKS JA SEIREKS

Üldplaneeringu elluviimisega kaasnevate võimalike arendustegevuste mõjud ei ole tõenäoliselt olulise keskkonnamõjuga, kuid erinevad arendusprojektid vastavalt üldplaneeringule, võivad põhjustada lokaalseid mõjusid. Mõju aitab vältida või ennetada ennekõike üldplaneeringuga määratud reeglitest ja keskkonnatingimustest kinni pidamine ja üldplaneeringu muutmise vältimine. Sealjuures on ülimalt oluline, et vald kontrolliks iga detailplaneeringu ja projekti puhul sisuliste ja realselt toimivate keskkonnatingimuste olemasolu ning teostaks hilisemal projekteerimisel ja ehitamisel seiret, et kõik toodud nõuded oleksid täidetud enne ehitus- või kasutusloa väljastamist.

Planeeringu kui maakasutus- ja ehitusvõimaluse seire meetmeks saab olla planeeringu elluviimise järgimine. Lavassaare vallas on see olnud Eesti oludes eeskujulik. Kuna üldplaneeringu kehtestamisele järgneb seaduse järgi detailplaneeringu koostamine, maakorralduslikud toimingud ja projekteerimine, peab Lavassaare Vallavalitsus seirama, et edaspidiste detailplaneeringute ja projektide koosseisus on arvestatud üldplaneeringu säästva ja tasakaalustatud ruumilise arengu tingimustega. Vastav toiming tuleb läbi viia enne ehitusloa väljastamist või detailplaneeringu avalikustamise eelset vastuvõtmist.

8 SÄÄSTVA JA TASAKAALUSTATUD RUUMILISE ARENGU TINGIMUSTE MÄÄRATLEMINE ÜLDPLANEERINGULE

Üldplaneeringu ellurakendamisel tuleb toetada säästliku arengu põhimõtetele rajatud arengusuundi, nagu elamu- ja ettevõtluspiirkondade arenduse kvaliteedi suurendamine, terviklahenduste lõpuni viimine, elukeskkonna kvaliteedi tagamine, töökohtade tagamine vallas kohapeal, ajakulu vähendamine transpordis ning ratsionaalsem ressursi- ja energiakasutus.

Lavassaare valla üldplaneering seab järgmised säästva ja tasakaalustatud ruumilise arengu tingimused:

1. Lavassaares ei ole lubatud tegevused, mis on loetletud *keskkonnamõju hindamise ja keskkonnajuhtimissüsteemi seaduse* (RT I 2005, 15, 87; 2006, 58, 439; 2007, 25, 131; 2008, 34, 209; 2009, 3, 15; 2010, 8, 37) §6 lg 1 v.a pealmaakaevandamise või turba mehhaniseeritud kaevandamise lõpetamine. Lisaks sellele ei ole Lavassaare vallas reserveeritud tootmismaadele (ja üldplaneeringu muutmisel ka võimalikele muudele tootmisaladele) lubatud rajada keemiatööstust (v.a olmekeemia tooteid või turba baasil väetisi vmsprodukte ladustavad laod või olmekeemia tootmiseks mõeldud hooned eeldusel, et hoitavate ainete kogusega ei kaasne suurõnnetuse riski tõenäosust) ja keemiterminale vms ettevõtteid, millega kaasneb olulises mahus õhusaaste, vibratsioon, lõhn, kõrge keskkonnarisk või muu keskkonnaprobleem;
2. Detailplaneeringu järgse enam kui 2 krundiga elamuala ja iga äri- või tootmisala väljaehitamise korral on ala arendajal kohustus rajada enne hoonetele ehituslubade väljastamist juurdepääsuteed, vee- ja kanalisatsioonitrassid, side ja/või elektritrassid ning -liinid. Samuti on arendajal kohustus rajada drenaaž, tänavavalgustus, mänguväljakud, puhkealad ja haljastus, kui detailplaneering need ette näeb. Juhul, kui on ettenähtud kaugküte kasutamine, siis tuleb enne hoonetele ehituslubade andmist rajada selleks vajalikud trassid;
3. Lavassaare valda kavandatud ettevõtluses tuleb võimaluse korral kasutada vett säästvaid tehnoloogiaid;
4. Elamukvartalite eraldamiseks ja kaitseks tootmis- ja tööstusaladelt ning elava liiklusega tänavatelt/teedelt tuleva liikluse müra ja õhusaaste eest tuleb rajada uusi rohelisi puhervööndeid. Väiksemad haljasalad või haljakuid on samuti vajalikud keskkonnakvaliteedi tagamiseks, kohustuslikud säilitatavad või loodavad haljastud on tähistatud *Üldplaneeringu kaardil* tähisega H;
5. Võimalusel tuleb tootmis- ja ärimaade kasutamisel rasketransport suunata alevi keskusest mööda, st logistika planeerimisel arvestada, et rasketransport ei läbiks Lavassaares elamualasid. Selle võimaldamiseks on prioriteet viia musta katte alla Vahenurme suunas minev maantee.
6. Olemasolevatele haljas- ja puhkealadele tuleb detailplaneeringutes tagada hõlbust kergliikluse juurdepääs;
7. Reserveeritud puhkealad (PR) ja olemasolevad haljasalad (H) ja looduslikud haljasalad (HL) tuleb ühendada võimaluse korral kitsamate roheliste vöönditega (jättes nende vahele koostatavates detailplaneeringutes kergliiklusteega väiksemaid haljastuid), mis pakuks alternatiivseid liikumisteid jalakäijatele ja jalgratturitele ning seoks olemasolevad puhkealad ja planeeritud haljastud omavahel;

8. Kõrghaljastusega kaetud aladel asuvatele kruntidele või maaüksustele hoonete projekteerimisel tuleb tagada vähemalt 20% ulatuses krundi pindalast kõrghaljastuse säilimine, kõrghaljastuse asendamine või istutamine;
9. Planeerimisel, elamualade korraldamisel ja ehitustööde tegemisel tuleb haljastust käsitleda võrdväärse elemendina keskkonna tehislake elementidega (hooned, teed, kommunikatsioonid). Selle tagamiseks tuleb hoonestuse rajamisel kõrghaljastuse või väärtusliku haljastuse naabruses (kaevetöödel, ehituse käigus) kasutada taimestiku koosluste, puude jms kaitseks ajutisi piirdetarasid, kasutada väiksemaid ja vähem tallavaid mehhanisme ning vältida taimestiku, sh puude vigastamist muul moel;
10. Tee ääres olevatele elamukruntidele detailplaneeringute koostamisel ja hoonete projekteerimisel tuleb arvestada mahasõitude ohutusnõuetega, teeäärsete kommunikatsioonide paiknemise jms.
11. Liikluse seisukohast konfliktsete piirkondade (nt maanteede sanitaarkaitse alale ehitamise kavandamisel) detailplaneeringutes tuleb esitada andmed liiklusintensiivsuse kohta ja lähtuvalt liiklussageduse intensiivsusest määrata meetmed müra vähendamiseks;
12. Maantee või tööstusobjekti sanitaarkaitsevööndisse ehitamine on lubatud, kuid sellisel juhul peab maaüksuse või krundi omanik olema teadlik sellega kaasnevatest mõjudest (müra, vingugaasid), riskidest ning leidma nende leevendamiseks võimalused omal kulul ja ehituslike vahenditega;
13. Planeeritavates hoonetes tuleb tagada normatiivne müratase. Täpsed müra normtasemed elamutele, büroo ja haldushoonetele, tervishoiuasutustele jt hoonetele on toodud Sotsiaalministri 04.03.2002. a määruses nr 42, *Müra normtasemed elu- ja puhkealal, elamutes ning ühiskasutusega hoonetes ja mürataseme mõõtmise meetodid* (RTL 2002, 38, 511). Toodud müratasemete nõudeid tuleb arvestada nii detailplaneeringute, kui ka ehitusprojektide koostamisel, samuti müratekitavate ettevõtete paigutamisel hoonetesse.
14. Teedevõrgu loomisel peab kasutama võimalikult suures ulatuses olemasolevaid teid (millega on planeeringu väljatöötamisel juba arvestatud);
15. Liiklusohutuse ja kommunikatsioonide paigaldamise tagamiseks peab elamuala sisese teekrundi miinimum laius olema vähemalt 12 m;
16. Suuremate avalike või äri- ja tööstusobjekte teenindavate parklatele tuleb rajada õli-liivapüüdurid;
17. Individuaalelamute rajamisel ja rekonstrueerimisel on otstarbekas eelistada soojusvahetuspumpade (maakütte pumbad, õhksoojuspumbad jms) kasutamist, et vähendada keskkonna saastekoormust. Maakütte kollektorite paigaldamisel kasutada säilitatava loodusega alal väikseid ehitusmasinaid (paigaldussügavus ca 80-100 cm). Soovitav on maaküte paigaldada parklate alla jms kohtadesse. Maaküte mahutada torustiku paigaldamise skeemide koostamisel arvestada olemasoleva väärtusliku kõrghaljastuse säilitamise vajadusega. Eelistada võimalikult suure kasuteguriga pumпасid/seadmeid;
18. Rajatavatele hoonetele kehtib energiamärgise taotlemise kohustus alates 01.01.2009. a;
19. Elektrivõrgu õhuliinid peavad kulgema võimaluse korral piki teid ja väljapool rohevõrgustiku alasid;

20. Täna-, muus välivalgustuses kasutada võimalusel säästulampe, LED-valgusteid, päikeseenergial töötavat valgustust¹³ vms;
21. Jäätmete (sorteeritud) kogumine kruntidel lahendada vastavuses *jäätmeseaduses* (RT I 2004, 9, 52; 30, 208; 2005, 15, 87; 37, 288; 2006, 28, 209; 58, 439; 2007, 19, 94; 44, 315; 66, 408; 2009, 3, 15; 25, 150; 39, 262; 49, 331; 62, 405) toodud nõuetega. Olmejäätmed tuleb koguda sorteeritult prügikastidesse ja –konteineritesse ning organiseerida nende regulaarne äravedu kehtivat jäätmeluba omava firma poolt. Oluline on jäätmemajanduse organiseerimine matkaradade ääres, rannas, ujumiskohtades jt avalikult käidavates paikades, et prügi ei satuks loodusesse. See eeldab prügikastide regulaarset tühendamist ning jälgimist, et prügi hulka ei satuks näiteks poolpõlevaid suitsuotsi, mis võiks põhjustada tulekahju.
22. Ümbritsetuna turbamaardlatest, on Lavassaares oluline pöörata tähelepanu tuleohutusnõuetele. Puhkealade ja üldkasutatavate maade kasutusele võtul tagada tuleohutusnõuetele vastavate suitsetamis- ja lõkkekohtade olemasolu

Lisaks siinsetele tingimustele on üldplaneeringus veel mitmeid reegleid, mis aitavad tagada keskkonna säästliku kasutamist ja vähendavad edaspidi kavandatud uusehitiste mõju looduskeskkonnale ja inimese tervisele (vt täpsemalt kogu üldplaneeringu ptk 2).

8.1 Rohelise võrgustiku tingimused

Pärnu maakonna teemaplaneeringuga *Asustust ja maakasutust suunavad keskkonnatingimused* on Pärnu maakonnas määratletud roheline võrgustik, mis koosneb funktsioneerivaks tervikuks ühendatud tugialadest ja koridoridest. Roheline võrgustik täpsustab bioloogilise mitmekesisuse toimimise struktuuri ning loob eeldused loodushoidlikuks ja tasakaalustatud arendustegevuseks.

Käesoleva üldplaneeringuga on Pärnu maakonna teemaplaneeringuga *Asustust ja maakasutust suunavad keskkonnatingimused* määratud rohelist võrgustikku kohandatud vastavalt Lavassaare üldplaneeringu mõõtkavale, võrgustiku alade ja koridoride piire on täpsustatud (vt *Üldplaneeringu kaart*) arvestades raudteemuuseumi ja elamualade asukohti.

Võrgustiku eraldi kaardile ei kantud, sest see kattub kaardil toodud loodusliku haljaslaga (HL). Loodusliku haljasalal (HL) on elamuehitus lubatud vaid juhul, kui ehitamiseks oleva maaüksuse suurus on vähemalt 0,5 ha. Selline piirang on seatud lähtuvalt vajadusest tagada rohevõrgustiku toimimine.

Loodusliku haljasalal (HL) tuleb aiad paigutada ümber elamu hooviala. Maaüksusi võib piirata latt või okastraataiaga, st piirdega mis võimaldab väiksematel loomadega alal vabalt liikuda.

Hinnatud üldplaneeringuga määratud roheline võrgustiku alad (HL ala) on kavandatud järgmiste ehitus- ja maakasutustingimustega:

- Tegevused, mis muudavad maa sihtotstarvet roheline võrgustiku aladel või kavandavad joonehitisi (avalikuks kasutuseks olevate teede asukohad,

¹³ <http://kokkuhoid.energia.ee/?id=1601>

põhivõrgu elektriliinid jt tehnovõrkude magistraaltrassid), näevad ette looduslike veekogude õgvendamist või voolusängi muutmist vms vee erikasutust tuleb kooskõlastada Lavassaare Vallavalitsuse, Keskkonnaameti ja maavalitsusega;

- Erateede, kergliiklusteede, jaotusvõrkude ja krundi siseste joonehitiste rajamine tuleb kooskõlastada vallavalitsusega;
- Rohevõrgustikus (sh rohestruktuuri koridorides) tuleb säilitada olemasolev väärtuslik kõrghaljastus. Loomade suunamiseks piki teed õigesse kohta võib kasutada teetammi tõstmist, kraave ja tarasid, põhimaanteede puhul tuleb projekteerimisel arvestada loomade tunnelite vms ohutute teeületamise võimaluste tagamisega;
- Kaitstavate liikide elupaikades on raadamine keelatud;
- Rohelise võrgustiku koridoride osas on soovitatav vältida lageraiet, lageraie vajaduse korral tuleb koridor peale raiet vähemalt endises mahus uuesti metsastada.
- Uute projektide vms täpsemate arenguplaanide tegemisel tuleb arvestada konfliktikohtadega (rohelise koridori lõikumine teega) ja kavandada konkreetsele kohta sobilikud kaitseabinõud loomade liikumisvõimaluste säilimiseks. Samuti tuleb sellistes kohtades tagada ka piisav nähtavust teekaitsevööndis.
- Säilitada tuleb rohevõrgustiku terviklikkus ja vältida terviklike loodusalade killustumist. Rohevõrgustiku aladel tuleb vältida kompaktsema asustuse tekkimist ja ulatuslikumaid uusehitisi (va üksikud elamud hajaasustusviisil). Peamiseks nõudeks on see, et looduslike ja/või pool-looduslike alade osatähtsus rohevõrgustikul ei tohi langeda alla 80% maaüksuse pindalast;
- Olulist roheline võrgustiku muutmist ettenägeva tegevuse kavandamisel tuleb koostada keskkonnamõtjude hindamine;
- Rohevõrgustiku koridori aladele ehitades peab vähemalt 50 m laiune koridori riba jääma katkematuks. Lisaks peab koridori alale rajatud hoonete õuealade või maaüksustele rajatud aedade vahekaugused olema vähemalt 200 m;

Rohevõrgustiku alal ei tohi uus elamu paikneda naaberkinnistul olevale elamule lähemal kui 50 m.

8.2 Väärtuslike maastike tingimused

Pärnu maakonna teemaplaneeringuga „*Asustust ja maakasutust suunavad keskkonnaningimused*” on määratletud Lavassaare valla alale jääv väärtuslik maastik - **Lavassaare - Virussaare turbamaa**. Väärtuslike maastikena käsitletakse eelkõige inimese tegevuse ja maakasutuse tulemusena kujunenud kultuurmaastikke. Kultuurmaastik on kooslus põllumajandusmaastikust, asustusest ja teedevõrgust koos seal sisalduvate looduslike elementidega.

Väärtuslike maastikega on vaja arvestada eelkõige uute tegevuste ja ehituste planeerimisel. Kultuurmaastiku kaitse eeldab majandustegevuse ja uute rajatiste hoolikat planeerimist, et tagataks olemasolevate väärtuste püsimine. Kultuurmaastiku kaitse puhul on oluline tagada sihipärane hooldus. See võib tähendada nii maakasutuse suunamist kõlvikute kaupa, kui üksikute maastikuelementide kaitset, hooldust ja võimaluse korral ka taastamist. Igati tuleks ametkondade poolt

soodustada kohalikku initsiatiivi maastike hooldamisel ja rikastamisel positiivsete elementidega (kohalike seltside töö, kodukaunistamisvõistlused, puhkealad jm).

Üldplaneeringus on eelnimetatud väärtuslik maastik on kavandatud järgmiste kasutamise- ja ehitustingimustega:

- Hoonete ehitamisel või ümberehitamisel tuleb säilitada ja sobitada maastikule omased hooned ja elemendid. Uute ehitusalade ja joonrajatiste rajamisel tuleb säilitada olemasolevad väärtused ja sobitada uued elemendid kooskõlas olemasolevatega nii, et maastiku väärtus ei kahaneks;
- Vältida elamuehitust suure maastikulise väärtusega aladel, kuhu traditsiooniliselt pole elamuid rajatud;
- Maastikuvaateid muutvate objektide (nt tuulegeneraatorid, mobiilside mastid jmt) ehitamine väärtuslikele maastikele ja kaunite vaadete vaatesektorisse on keelatud.

Hinnatud üldplaneering teeb ettepaneku kaardile tähistatud kaunitelt teelõikudelt avanevad vaated hoida avatuna.

9 RASKUSED-TAKISTUSED KESKKONNAMÕJU STRATEEGILISE HINDAMISE ARUANDE KOOSTAMISEL

Peamiseks raskuseks aruande koostamise seisukohast on KSH läbiviimise alaste arusaamade suur varieeruvus. Kuna selles valdkonnas on Eestis avaldatud vähe kirjandust ning arusaamad on alles kujunemisel, kirjutati aruandesse *ptk 1.2*, mis selgitas eksperdi poolse töö tegemise põhimõtteid.

Paljuski oli KSH menetlus planeeringu sisu kontroll ja planeerija abistamine konkreetsete säästva ja tasakaalustatud ruumilise arengu tingimuste seadmisel ja erinevate maakasutuse juhtfunktsioonide ulatuse määramisel. Kogu soovitude kogumit ja sellest tekkinud positiivseid muudatusi on keeruline dokumenteerida, sest paljud muudatused kajastuvad kaardil graafiliselt või läbi planeeringus seatud tingimuste edasiseks arendustegevuseks, planeerimiseks, projekteerimiseks, kruntimiseks ja ehitamiseks.

Antud juhul võib KSH koostamise raskuseks pidada ka olulise keskkonnamõju puudumist. Hinnangute andmisel keskenduti seega vähemoluliste kuid valla arengus oluliste aspektide kajastamisele.

10 ÜLEVAADE KSH KORRALDAMISEST JA AVALIKKUSE KAASAMISEST

KSH programmi koostamine ja aruande avalikustamine toimus vastavalt keskkonnamõju hindamise ja keskkonnajuhtimissüsteemi seaduse nõuetele. Lisaks tutvustati keskkonnaga seotud aspekte ka planeerimisseaduse kohastel avalikel aruteludel.

KSH koostamise korraldamise ja avalikkuse ning ametkondade kaasamise protsess kulges järgnevalt:

KSH etapp	Etapi kirjeldus	Etapi sisu
ÜP ja selle KSH algatamine	ÜP ja KSH algatamise otsus	Lavassaare Vallavolikogu 09.02.2010. a otsus nr 2
	Algatamisest teatamine	Ametlikud Teadaanded 10.03.2010 Pärnu Postimees 20.02.2010
KSH programmi koostamine	Programmi eelnõu koostamine	
	Programmi osas seisukoha küsimine Keskkonnaameti Pärnu-Viljandi regioonilt, Sotsiaalministeeriumilt ja Kultuuriministeeriumilt	
KSH programmi avalikustamine	Programmi avalikust väljapanekust ja avalikust arutlust teatamine	Ametlikud Teadaanded 15.09.2010 Ajaleht Pärnu Postimees 17.09.2010 AS Pöyry Entec ja Lavassaare valla veebilehekülgedel E-kirja teel: Eesti Keskkonnaühenduste Koda, Keskkonnaameti Pärnu-Viljandi regioon, Kultuuriministeerium, Sotsiaalministeerium, Terviseamet
	Avalik väljapanek 23.09.-07.10.2010	
	Avalik arutelu toimus 11.10.2010.a Lavassaare Vallavalitsuse ruumis.	
KSH programmi täiendamine ja heakskiitmine	KSH programmi esitamine heakskiitmiseks Keskkonnaameti Pärnu-Viljandi regioonile, mis kiideti heaks 26.10.2010 kirjaga nr PV 6-8/18284-5	
KSH aruande koostamine	Aruande esialgse versiooni koostamine august-oktoober 2010.	
KSH aruande avalikustamine	Aruande avalikust väljapanekust ja avalikust arutlust teatamine	Ametlikud Teadaanded Ajaleht Pärnu Postimees AS Pöyry Entec ja Lavassaare valla veebileheküljed
	Avalik väljapanek 08.11.2010-28.11.2010	Kirja teel: Eesti Keskkonnaühenduste Koda, Keskkonnaameti Pärnu-Viljandi regioon, Sotsiaalministeerium, Kultuuriministeerium, Terviseamet
	Avalik arutelu 29.11.2010	
KSH aruande heakskiitmine	KSH aruande heakskiitmiseks esitamine Keskkonnaameti Pärnu-Viljandi regioonile	

11 KOKKUVÕTE

Lavassaare üldplaneeringu, millele elluviimise mõju hindamiseks KSH protsess läbi viidi, eesmärgiks on Lavassaare arengusuundade määramine ja territooriumi maakasutuse planeerimine. Kogu Lavassaare territooriumit hõlmava üldplaneeringu menetlemise käigus kaalutleti, millised alad on sobilikud elamuehituse, tootmise, puhkemajanduse ja ärialase ettevõtluse jms jaoks. KSH üheks eesmärgiks oli sealjuures aidata planeerijal Lavassaare maakasutus ja ehitustingimused määrata kohe algusest peale selliselt, et üldplaneeringu realiseerimisel välditakse oluliste ja tõenäoliste negatiivsete mõjude avaldumist.

Keskkonnale eeldatavalt negatiivset mõju avaldavaid territoriaalseid muudatusi hinnatava üldplaneeringuga ette ei nähta. Üldplaneeringu elluviimisega ei kaasne eeldatavalt olulist mõju seadusega määratud olulise mõju mõistes, mistõttu KSH aruanne käsitles olulisemaid ehk antud juhul tähtsust omavaid mõjusid regionaalses või kohalikus kontekstis.

Lavassaare üldplaneeringus on määratud vastavalt Pärnu maakonna teemaplaneeringule „*Asustust ja maakasutust suunavad keskkonnatingimused*” väärtuslik maastik ja roheline võrgustik. Üldplaneeringuga on maakonna-planeeringus olevat rohevõrgustikku täpsustatud arvestades täpsemat kaardi mõõtkava ja tagades rohevõrgustiku toimivuse koos ptk 8 seatud tingimustega selle kasutamiseks.

Üldplaneeringus reserveeritud tootmis- ja ärialad loovad võimaluse vallas ettevõtluskliima paranemiseks ning sellega seoses eelduse uute töökohtade tekkeks. Tootmis- ja äritegevusele seatud nõuded (keskkonnatingimused) ennetavad võimaliku olulise negatiivse keskkonnamõju avaldumise ning loovad eelduse keskkonnasõbraliku ettevõtluse arenemiseks vallas.

12 KASUTATUD MATERJALID

12.1 Trükised, planeeringud või projektid

1. Lavassaare Vallavolikogu 14.09.2009. a määrusega nr 14 kinnitatud *Lavassaare valla arengukava 2007-2015*
2. Schöttli AS. 2008. *Lavassaare valla ühisveevärgi ja –kanalisatsiooni arengukava*
3. [Euroopa Komisjoni juhend *Guidelines for the Assessment of Indirect and Cumulative Impacts as well as Impact Interactions* \(mai 1999, inglise keeles\)](#) [www] <http://www.envir.ee/91552>
4. European Commission. 1994. *Europe 2000+ Cooperation for European territorial development*. Luxembourg
5. CEC, Commission of the European Communities. 1999. *European Spatial Development Perspective. Towards Balanced and Sustainable Development of the Territory of the European Union*.
6. The Group of Focal Points. 1994. *Vision and Strategies around the Baltic Sea 2010. Towards a Framework for Spatial Development in the Baltic Sea Region*. Denmark
7. Keskkonnaministeerium. 2007. *Eesti Keskkonnastrateegia 2030*. [www] http://www.envir.ee/orb.aw/class=file/action=preview/id=328494/KS_loplil_riigi_kokku_1.pdf
8. Keskkonnaministeerium. 2000. *Üleriigiline planeering Eesti 2010*, Tallinn
9. Läänemere Regiooni Ruumilise Arengu Komitee. 1997. *Läänemeremaade visioon ja strateegiad 2010*. Nägemuselt tegudele. Poola
10. Säästva Eesti Instituut. 2005. *Transpordi arengukava 2004-2013 ja Ühistranspordi arenguprogrammi keskkonnamõtjude strateegiline hindamine. Lõpparuanne*. Leping 1-1-10/41, 09.06.2004 Tallinn [www] <http://www.mkm.ee/index.php?id=9019>
11. Põllumajandusministeerium. 2008. *Eesti maaelu arengukava 2007-2013*. [www] http://www.agri.ee/public/juurkataloog/MAK/MAK_2007-2013.pdf
12. Eesti Geoloogiakeskus. *Eesti Põhjavee kaitstuse kaart*
13. Eesti Geoloogiakeskus. 2004. *Esialgne Eesti radooniriski levilate kaart*
14. Pärnu maakonnaplaneeringu teemaplaneering „Asustust ja maakasutust suunavad keskkonnatingimused

12.2 Interneti allikad

15. Maa-amet. [www] <http://www.maaamet.ee/>
16. Eesti Geoloogiakeskus OÜ. [www] <http://www.egk.ee/egk/?r=r1>
17. Keskkonnaministeerium. [www] www.envir.ee
18. Natura 2000. [www] <http://www.envir.ee/natura2000/>
19. Lavassaare vald. [www] <http://www.lavassaare.ee>
20. Pärnu Maavalitsus. [www] <http://mv.parnu.ee/index.php>
21. Eesti Statistika. <http://pub.stat.ee/>
22. Keskkonnaregistri Avalik Teenus. [www] <http://register.keskkonnainfo.ee/envreg/main>
23. Kultuurimälestiste riiklik register. [www] <http://register.muinas.ee/main.asp>
24. Keskkonnaveeb. [www] <http://www.keskkonnaveeb.ee/keskkonnasober>

25. Energiasäästu portaal. [www] http://kokkuhoid.energia.ee/?id=1500&c_tpl=1012

26. Üleriigiline planeering Eesti 2030+ [www] <http://eesti2030.wordpress.com/>

12.3 Seadusandlik taust

Keskkonnamõju strateegilise hindamise juures moodustavad seadusandliku tausta allpool loetletud seadused. Taustaks on ka nende seaduste alusel välja antud alama astme õigusaktid.

1. *Ehitusseadus* (RT I 2002, 47, 297; 2002, 99, 579; 2003, 25, 153; 2004, 18, 131; 2005, 39, 308; 2006, 43, 326; 2006, 58, 439; 2007, 12, 66; 2007, 16, 77; 2007, 24, 128; 2007, 66, 408; 2008, 8, 58; 2008, 8, 59; 8, 59; 2009, 20, 132; 37, 251; 61, 401; 63, 408; 2010, 8, 37);
2. *Euroopa Parlamendi ja Nõukogu Direktiiv 2001/42/EÜ, 27.06.2001. a teatavate kavade ja programmide keskkonnamõju hindamise kohta ja selle originaalkeeles versioon: Directive 2001/42/EC on the assessment of the effects of certain plans and programmes;*
3. *Jäätmeseadus* (RT I 2004, 9, 52; 2004, 30, 208; 2005, 15, 87; 2005, 37, 288; 2006, 28, 209; 2006, 58, 439; 2007, 19, 94; 2007, 19, 94; 2007, 19, 94; 2007, 19, 94; 2007, 44, 315; 2007, 66, 408; 2009, 3, 15; 25, 150; 39, 262; 49, 331; 62, 405; 2010, 22, 108; 24, 115; 31, 158; 41, 241; 44, 260);
4. *Keskkonnamõju hindamise ja keskkonnajuhtimissüsteemi seadus* (RTI 2005, 15, 87; 2006, 58, 439; 2007, 25, 131; 2008, 34, 209; 2009, 3, 15; 2010, 8, 37);
5. *Keskkonnaseire seadus* (RT I 1999, 10, 154; 1999, 54, 583; 2000, 92, 597; 2002, 63, 387; 2004, 43, 298; 2005, 15, 87; 2005, 29, 214; 2009, 3, 15; 49, 331);
6. *Looduskaitse seadus* (RT I 2004, 38, 258; 2004, 53, 373; 2005, 15, 87; 2005, 22, 152; 2006, 30, 232; 2007, 25, 131; 2007, 62, 396; 2008, 34, 211; 56, 314; 2009, 3, 15; 28, 170; 35, 232; 50, 336; 53, 359; 2010, 22, 108);
7. *Maareformi seadus* (RT 1991, 34, 426; RT I 2001, 52, 304; 2001, 93, 565; 2002, 11, 59; 2002, 47, 297; 2002, 47, 298; 2002, 99, 579; 2002, 100, 586; 2003, 26, 155; 2004, 30, 208; 2004, 38, 258; 2005, 61, 476; 2006, 7, 40; 2006, 30, 232; 2008, 34, 211; 2009, 18, 107; 26, 162; 57, 381; 61, 404; 2010, 22, 108; 38, 231; 41, 242);
8. *Maapõuaseadus* (RT I 2004, 84, 572; 2005, 15, 87; 2005, 67, 512; 2006, 14, 109; 2006, 58, 439; 2007, 42, 303; 2007, 66, 408; 2008, 28, 183; 48, 267; 2009, 3, 15; 28, 170; 63, 408; 2010, 22, 108; 44, 260);
9. *Planeerimisseadus* (RT I 2002, 99, 579; 2004, 22, 148; 2004, 38, 258; 2004, 84, 572; 2005, 15, 87; 2005, 22, 150; 2006, 14, 111; 2007, 24, 128; 2007, 67, 414; 2008, 16, 114; 30, 191; 2009, 3, 15; 19, 115; 28, 170; 37, 251; 39, 262; 2010, 8, 37; 19, 101; 24, 115; 29, 151);
10. *Saastuse kompleksse vältimise ja kontrollimise seadus* (RT I 2001, 85, 512; 2002, 61, 375; 2003, 73, 486; 2005, 15, 87; 2006, 28, 209; 2007, 1, 3; 2007, 62, 396; 2009, 3, 15; 39, 262;);
11. *Säästiva arengu seadus* (RT I 1995, 31, 384; 1997, 48, 772; 1999, 29, 398; 2000, 54, 348; 2005, 15, 87; 2008, 48, 267; 2009, 12, 73);
12. *Veeseadus* (RT I 1994, 40, 655; 1996, 13, 240; 1996, 13, 241; 1998, 2, 47; 1998, 61, 987; 1999, 10, 155; 1999, 54, 583; 1999, 95, 843; 2001, 7, 19; 2001, 42, 234; 2001, 50, 283; 2001, 94, 577; 2002, 1, 1; 2002, 61, 375; 2002, 63, 387; 2003, 13, 64; 2003, 26, 156; 2003, 51, 352; 2004, 28, 190; 2004, 38, 258; 2005, 15, 87; 2005, 37, 280; 2005, 67, 512; 2006, 28, 211; 2007, 1, 1; 2007, 62, 396; 2007, 66, 408; 2009, 1, 2; 3, 15; 20, 131; 37, 251; 49, 331; 2010, 8, 37; 22, 108; 43, 254);

13. *Välisõhu kaitse seadus* (RT I 2004, 43, 298; 2005, 15, 87; 2007, 19, 95; 2007, 62, 396; 2009, 3, 15; 19, 118; 39, 262).
14. Keskkonnaministri 15. juuni 2004. a määrus nr 73 *Lõhe, jõeforelli, meriforelli ja harjuse kudemis- ja elupaikade nimistu*
15. Keskkonnaministri 16. novembri 1998. a määrus nr 65 *Heitveesuublana kasutatavate veekogude või nende osade nimekirja reostustundlikkuse järgi kinnitamine* RTL 1998, 346/347, 1432; 1999, 167, 2446
16. Vabariigi Valitsuse 18. juuli. 1996. a määrus nr 191 *Avalikult kasutatavate veekogude nimekirja kinnitamine* (RT I 1996, 58, 1090; 1997, 73, 1205; 2000, 80, 513; 2002, 42, 269; 2002, 105, 619; 2003, 85, 576).
17. Vabariigi Valitsuse 21. jaanuari 2003. a määrus nr 17 *Pandivere ja Adavere-Põltsamaa nitraaditundliku ala kaitse-eeskiri* (RT I 2003, 10, 49).
18. Vabariigi Valitsuse 15. septembri 2005.a määrus nr 237 *Hoiualade kaitse alla võtmine Lääne-Viru maakonnas*
19. Vabariigi Valitsuse 5. augusti 2004. a korraldus nr 615-k *Euroopa Komisjonile esitatav Natura 2000 võrgustiku alade nimekiri* (RTL 2004, 111, 1758; 2009; 39, 516)