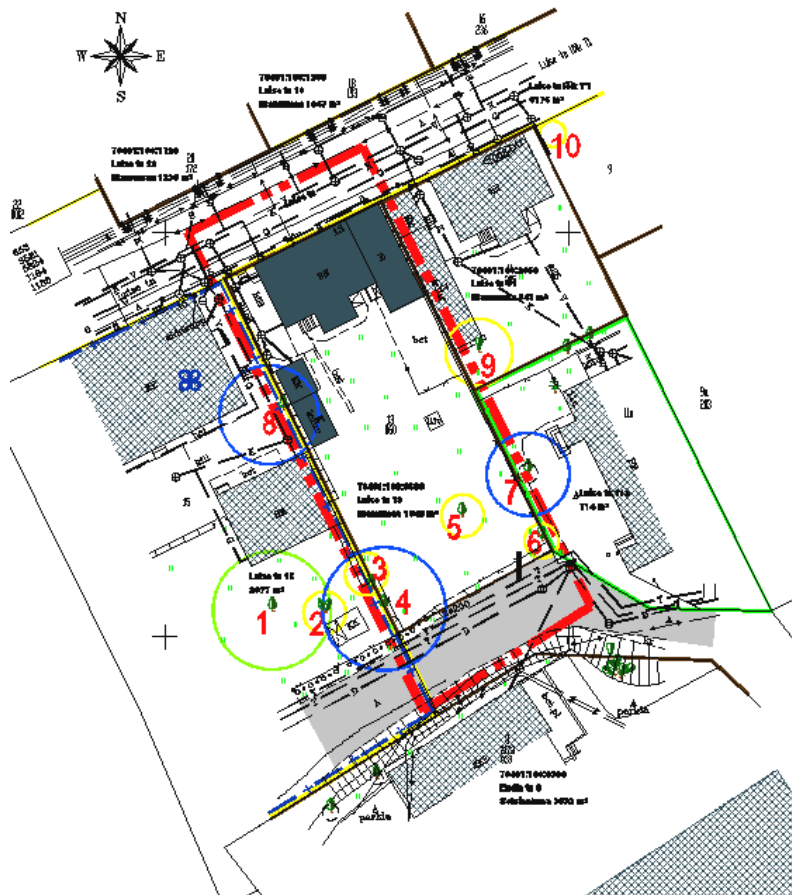


AS Entec Eesti  
 Pärnu mnt 160J  
 11317 TALLINN  
 Telefon 617 7430  
 Faks 617 7431  
 E-post: entec@entec.ee  
 Registrikood 10449959

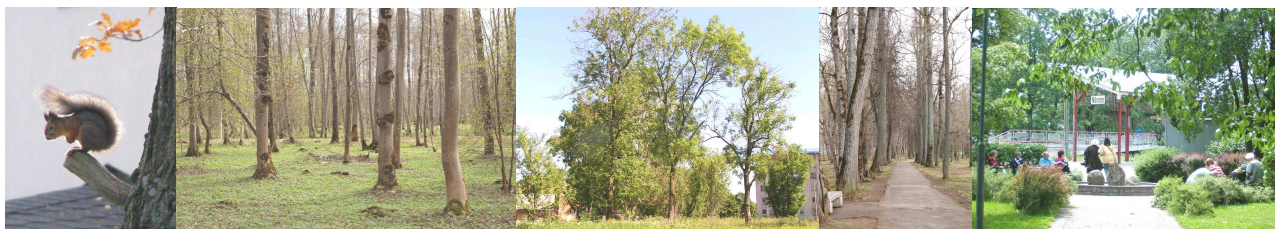
## Haljastuse hinnangute koostamine detailplaneeringute ja projektide raames ning asendusistutuste arvutamine.

AS Entec Eesti omab aastatepikkust kogemust puittaimestiku inventeerimise ehk haljastuse hinnangu koostamisel detailplaneeringute, teedeprojektide ning vee- ja kanalisatsiooniprojektide raames. Kuna AS Entec Eesti kollektiivis töötavad ka maastikuarhitektid, siis oleme meie firmas koostatud detailplaneeringute jaoks haljastust alati ise hinnanud. Alltöövõtu korras oleme haljastuse hinnanguid koostanud ka teistele firmadele.

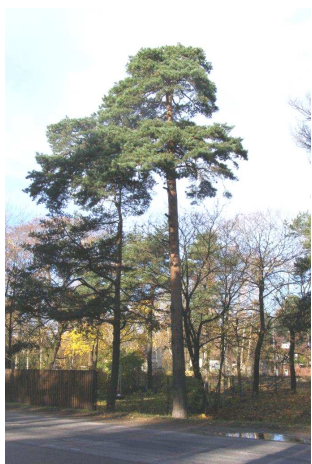
Valdavalt oleme haljastuse hinnanguid koostanud Tallinna linnas, kus vastavalt 03.05.2006. a määrusele nr 34 „**Puittaimestiku ja haljastuse inventeerimise kord**” on kohustuslik viia läbi puittaimestiku (dendroloogilise) ja haljastuse inventeerimine detailplaneeringute ja ehitusprojektide menetlemisel aladel, millel kasvavad puittaimed. Puittaimede inventeerimise eesmärgiks on määrata planeeringu- või projektalal kasvava kõrghaljastuse väärtuslikkus.



Töö koostamise esimene etapp on välivaatlus, mille käigus määratakse puittaimede liik, mõõdetakse tüve ümbermõõt 1,3m kõrguselt ja võra suurim läbimõõt. Puittaimetele (rühmale) antakse haljastuslik väärtushinnang ehk väärtusklass. Antud hinnang määrab puu, puude rühma, puistu, metsa, metsaosade või põõsa tuleviku. Välitöödel kogutud info põhjal koostatakse Haljastuse hinnangu joonis, lähtudes olemasoleva digitaalse geodeetilise alusplaaniga täpsusastmest (vt illustratiivne näide vasakul). Joonise lahutamatuks osaks on seletuskiri, mis sisaldab tabelit puude väärtushinnangutega (vt illustratiivset näidet järgmisel leheküljel).



Näide tabelist, kus on toodud puude väärtusklassid ja hinnang:

Puu nr jooni- sel	Liik (eesti keeles)	Liik (ladina keeles)	Väärtus- klass	Rinnasümb- mõõt (cm)/ võra läbimõõt (m)	Märkused
1	Raag- remmelgas	Salix caprea	IV (III)	81 cm / 3,5 m	Ca 2 m kõrguselt on harunenud 2-haruliseks. Kiirekasvuline ja väheväärtuslik puu, mille võib maha võtta, et luua kõrvalkasvavatele väärtuslikumatele puudele paremad valgus- ja kasvutingimused.
2	Hrl mänd	Pinus sylvestris	II	150 cm / 5 m	 <p>Dekoratiivne ja elujõuline puu. Kõrgelt laasunud ühepoolse võraga, mis ulatub sõidutee poole.</p>

Kui haljastuse hinnang koostatakse juba töö varajases etapis, siis planeeringulahendust välja töötades saab väärtusliku kõrghaljastuse olemasolul sellega kohe arvestada ehk krundil määratakse hoonete ja/või rajatiste asukohad selliselt, et säiliks väärtuslik kõrghaljastus ning arvestatakse ka väärtuslike puude võra ja juurestiku ulatusega. Töö algstaadiumis koostatud haljastuse hinnang teeb töö menetlemise lihtsamaks, sest ei ole vaja karta töö hilisemates etappides väga väärtuslike puude „avastamist“, mis omakorda võib pidurdada töö tegemise aega ning tekitada probleeme arendustegevuses. Krunt, millel kasvab väärtuslikku kõrghaljastust on hinnalisem, kvaliteetsem ning rekreatiivsem.

Lähtuvalt puittaimestiku ja haljastuse seisundist tehakse ka ettepanekud, millised puud, puude rühmad, metsaosad ja/või puistud tuleb likvideerida ning millised kasvama jätta. Sõltuvalt olukorrast antakse ka loetelu liikidest, mida sobib kasutada antud looduslikes tingimustes olemasoleva kõrghaljastuse täiendamiseks või rekonstrueerimiseks ning väheväärtuslike puittaimede asendamiseks sobivate liikide või sortidega.

Lisaks haljastuse hinnangule koostame ka asendusistutuste arvutamist. Tallinnas koostatavate tööde puhul nõutakse asendusistutuse arvutamist detailplaneeringu lahenduses ette nähtud likvideeritavatele puudele ning mitmete projektide mahus puu raie loa taotlemise juhtudel. Asendusistutuste arvutamisel lähtume 19.05.2011.a aastal vastu võetud Tallinna Linnavolikogu määrusest nr 45 „**Puu raieks ja hooldusliikuseks loa andmise tingimused ja kord**“.

